



# รายงานสถานการณ์ทางสังคมจังหวัดชัยนาท ประจำปี ๒๕๖๔

สำนักงานพัฒนาสังคมและความมั่นคงของมนุษย์จังหวัดชัยนาท  
กระทรวงการพัฒนาสังคมและความมั่นคงของมนุษย์

## คำนำ

สำนักงานพัฒนาสังคมและความมั่นคงของมนุษย์จังหวัดชัยนาท มีภารกิจจัดทำนโยบายและยุทธศาสตร์การพัฒนาสังคมและความมั่นคงของมนุษย์ในระดับจังหวัด รวมทั้งรายงานสถานการณ์ทางสังคมและเสนอแนะแนวทางแก้ไข และประสานและจัดทำแผนงาน โครงการและกิจกรรมด้านการพัฒนาสังคมและความมั่นคงของมนุษย์ในระดับจังหวัด รวมทั้งส่งเสริม สนับสนุน และประสานการดำเนินงานกับองค์กรเครือข่ายในจังหวัดทั้งภาครัฐและภาคเอกชน รวมทั้งการช่วยเหลือผู้ประสบปัญหาทางสังคม ตลอดจนเป็นศูนย์ข้อมูลด้านการพัฒนาสังคมและความมั่นคงของมนุษย์ในระดับจังหวัด

การจัดทำรายงานสถานการณ์ทางสังคมจังหวัดชัยนาท ประจำปีงบประมาณ พ.ศ.๒๕๖๔ ได้รวบรวมข้อมูลจากหน่วยงานต่างๆที่เกี่ยวข้อง มีวัตถุประสงค์ เพื่อสำรวจและรวบรวมข้อมูลผู้ประสบปัญหาทางสังคมจังหวัดชัยนาท หัวหน้าครัวเรือน และผู้ประสบปัญหาในครัวเรือน ที่มีความต้องการความช่วยเหลือ ครอบครัวที่ประสบปัญหาทางสังคมและสวัสดิการที่เคยได้รับ รวมทั้งเพื่อให้ได้ข้อมูลที่ถูกต้อง ชัดเจน และครอบคลุมทุกกลุ่มเป้าหมาย และสามารถนำข้อมูลไปใช้ในการกำหนดแผนงาน/โครงการเพื่อส่งเสริมการพัฒนาการสงเคราะห์ การคุ้มครอง การป้องกัน การแก้ไข และการบำบัดฟื้นฟู เป็นต้น เพื่อแก้ไขปัญหาสังคมที่เกิดขึ้นเป็นไปอย่างมีประสิทธิภาพ

ในการแก้ไขปัญหาสังคมและพัฒนาคุณภาพชีวิตของประชาชนจำเป็นต้องมีข้อมูลของผู้ด้อยโอกาส และสภาพปัญหาทางสังคมในพื้นที่ที่สนับสนุนการดำเนินงาน เพื่อให้การแก้ไขปัญหาสังคมสอดคล้องกับสภาพปัญหาทางสังคมที่เกิดขึ้นในจังหวัด โดยมีการรวบรวมข้อมูลทุติยภูมิของหน่วยงานต่างๆในจังหวัด และพื้นที่ จำนวน ๘ อำเภอ และองค์กรปกครองส่วนท้องถิ่น ๕๙ แห่ง นำมาวิเคราะห์และจัดทำเป็นรายงานสถานการณ์ทางสังคมจังหวัดชัยนาท ซึ่งจะสะท้อนให้เห็นถึงสถานการณ์ทางสังคมจังหวัดชัยนาท ตลอดจนกลุ่มเป้าหมายที่พึงได้รับความช่วยเหลือ เพื่อให้มีคุณภาพชีวิตที่ดีขึ้น สร้างสถาบันครอบครัวและชุมชนเข้มแข็ง เพื่อให้บรรลุภารกิจหลักของกระทรวงการพัฒนาสังคมและความมั่นคงของมนุษย์ทั้งในปัจจุบันและในอนาคต

สำนักงานพัฒนาสังคมและความมั่นคงของมนุษย์จังหวัดชัยนาท หวังเป็นอย่างยิ่งว่ารายงานสถานการณ์ทางสังคมจังหวัดชัยนาท จะเป็นข้อมูลที่สำคัญให้ หน่วยงานที่เกี่ยวข้องกับการพัฒนาสังคมทั้งภาครัฐ ภาคเอกชน องค์กรปกครองส่วนท้องถิ่น ได้นำไปใช้ในการกำหนดแผนงาน โครงการต่างๆ รวมทั้งแก้ไขปัญหาและพัฒนาคุณภาพชีวิตของคนชัยนาท และขอขอบคุณทุกหน่วยงาน องค์กรภาคีเครือข่ายที่สนับสนุนข้อมูลทำให้การจัดทำรายงานสถานการณ์ทางสังคมจังหวัดชัยนาท ประสบความสำเร็จ อันจะก่อให้เกิดประโยชน์ในการพัฒนาสังคมของจังหวัดชัยนาท ต่อไป

สำนักงานพัฒนาสังคมและความมั่นคงของมนุษย์จังหวัดชัยนาท

๓๑ สิงหาคม ๒๕๖๔

## บทสรุปสำหรับผู้บริหาร

กระทรวงการพัฒนาสังคมและความมั่นคงของมนุษย์ เป็นองค์กรหลักในการขับเคลื่อนการพัฒนาสังคม นำไปสู่สังคมที่ดีงามและอยู่เย็นเป็นสุข โดยมียุทธศาสตร์ในการพัฒนาสวัสดิการสังคมและสร้างความมั่นคงในการดำรงชีวิต ส่งเสริมการขับเคลื่อนการพัฒนาป้องกันและแก้ไขปัญหาทางสังคมเสริมพลังและสร้างการมีส่วนร่วม รวมทั้ง ส่งเสริมระบบการบริหารราชการตามหลักธรรมาภิบาล จึงได้มอบหมายให้ สำนักงานพัฒนาสังคมและความมั่นคงของมนุษย์จังหวัดชัยนาท จัดทำรายงานสถานการณ์ทางสังคมจังหวัด เป็นประจำทุกปี โดยในปีงบประมาณ พ.ศ.๒๕๖๔ รัฐบาลได้ให้ความสำคัญของข้อมูลด้านการพัฒนาสังคม เป็นเครื่องมือในการพัฒนาคุณภาพชีวิตของประชาชน ให้มีคุณภาพชีวิตที่ดีขึ้น โดยมีวัตถุประสงค์เพื่อสะท้อนถึงปัญหา และเห็นภาพรวมของสังคมเพื่อร่วมกันหาแนวทางในการป้องกัน และแก้ไขปัญหาสังคมที่เกิดขึ้นในจังหวัดชัยนาท

สำนักงานพัฒนาสังคมและความมั่นคงของมนุษย์จังหวัดชัยนาท ได้ดำเนินการรวบรวมข้อมูลสถานการณ์ทางสังคมจังหวัด (สคจ) เป็นประจำทุกปี โดยใช้แบบจัดเก็บข้อมูล เพื่อแก้ไขปัญหาให้กับผู้ประสบปัญหาทางสังคมในพื้นที่ตามกลุ่มเป้าหมาย ได้แก่ เด็กและเยาวชน สตรีและครอบครัว ผู้สูงอายุ คนพิการ คนเร่ร่อน คนไร้ที่พึ่งและผู้แสดงความสามารถ ค้ามนุษย์ และที่อยู่อาศัยชุมชนผู้มีรายได้น้อยให้ครอบคลุมกลุ่มเป้าหมายตามภารกิจของกระทรวงฯ ซึ่งจังหวัดชัยนาท มีจำนวนประชากร จำนวน ๓๓๑,๘๐๐ ราย เป็นชาย ๑๖๔,๙๕๐ ราย เป็นหญิง ๑๖๖,๘๕๐ ราย (ข้อมูลปกครองจังหวัดชัยนาท เดือนกรกฎาคม ๒๕๖๔) โดยมีผู้ลงทะเบียนโครงการเพื่อสวัสดิการแห่งรัฐ จากกระทรวงการคลัง จำนวน ๖๕,๙๐๑ ราย จำนวนครัวเรือน ๘๘,๑๓๙ ครัวเรือน เด็กอายุต่ำกว่า ๑๘ ปีบริบูรณ์ จำนวน ๕๖,๑๒๘ คน ร้อยละ ๑๖.๙๑ เยาวชนอายุ ๑๙ ปี ถึง ๒๕ ปี จำนวน ๓๐,๐๓๖ คน ร้อยละ ๙.๐๕ ประชากรอายุ ๒๖ ปี ถึง ๕๙ ปี จำนวน ๑๕๙,๑๕๙ คน ร้อยละ ๔๗.๙๖ ผู้สูงอายุ ๖๐ ปีขึ้นไป จำนวน ๗๖,๐๗๔ คน ร้อยละ ๒๒.๙๒ (ที่มา : กรมการปกครอง กระทรวงมหาดไทย ณ วันที่ ๓๑ กรกฎาคม ๒๕๖๔)

คนพิการ (ข้อมูล ณ วันที่ ๓๑ กรกฎาคม ๒๕๖๔) จำนวน ๑๓,๘๘๓ คน ร้อยละ ๔.๑๘ แยกเป็นเพศชาย จำนวน ๖,๖๙๙ คน ร้อยละ ๒.๐๑ เพศหญิง จำนวน ๗,๑๘๔ คน ร้อยละ ๒.๑๖ คนพิการแยกประเภท ประจำปีงบประมาณ พ.ศ. ๒๕๖๔ พิการทางร่างกายหรือการเคลื่อนไหว ๗,๗๑๙ คน ร้อยละ ๕๕.๖๐ พิการทางการได้ยิน/สื่อความหมาย ๓,๐๗๗ คน ร้อยละ ๒๒.๑๖ พิการทางการเห็น ๙๑๘ คน ร้อยละ ๖.๖๑ พิการทางจิตใจและพฤติกรรม ๘๐๕ คน ร้อยละ ๕.๗๙ พิการทางสติปัญญา ๗๙๖ คน ร้อยละ ๕.๗๓ พิการซ้ำซ้อน จำนวน ๔๕๖ คน ร้อยละ ๓.๒๘ พิการออทิสติก ๕๕ คน ร้อยละ ๐.๓๙ พิการทางการเรียนรู้ ๔๓ คน ร้อยละ ๐.๓๐ (ที่มา : ศูนย์บริการคนพิการจังหวัดชัยนาท)

การขับเคลื่อนการดำเนินงานตามภารกิจของ พม. ในการดูแล และพัฒนาคน ตลอดทุกช่วงวัย เป็นภารกิจที่มีความเชื่อมโยงกันหลายๆหน่วยงานหรือหลายกระทรวงในหลากหลายมิติ ซึ่งไม่สามารถจะดำเนินการได้เพียงหน่วยงานเดียว จึงจำเป็นต้องมีการบูรณาการ ความร่วมมือจากทุกภาคส่วนที่เกี่ยวข้องในการประสานงานการทำงานร่วมกัน เพื่อผลักดันภารกิจในการพัฒนาคนและสังคม ให้มุ่งไปสู่เป้าหมายของความอยู่ดีมีสุขอย่างยั่งยืนสืบไป

# สารบัญ

## ส่วนที่ ๑ บทนำ

๑.๑ หลักการและเหตุผล	๑
๑.๒ วัตถุประสงค์	๒
๑.๓ วิธีดำเนินงาน	๒
๑.๔ ผลที่คาดว่าจะได้รับ	๒

## ส่วนที่ ๒ ข้อมูลพื้นฐานในพื้นที่รับผิดชอบของจังหวัดชัยนาท

๒.๑ ที่ตั้งและอาณาเขต	๓
๒.๒ ลักษณะภูมิประเทศ	๓
๒.๓ ลักษณะภูมิอากาศ	๓-๔
๒.๔ ด้านการปกครอง	๔
๒.๕ ด้านประชากร	๔
๒.๖ ด้านศาสนา ประเพณี วัฒนธรรมและชาติพันธุ์	๕
๒.๗ ด้านสาธารณสุข	๗-๘
๒.๘ ด้านการศึกษา	๙-๑๐
๒.๙ ด้านแรงงาน	๑๑-๑๒
๒.๑๐ ด้านที่อยู่อาศัย	๑๒
๒.๑๑ ด้านเศรษฐกิจ	๑๓-๑๔
๒.๑๒ ด้านภาคีเครือข่าย	๑๕

## ส่วนที่ ๓ สถานการณ์กลุ่มเป้าหมายทางสังคมระดับจังหวัด

๓.๑ กลุ่มเด็ก	๑๖
๓.๒ กลุ่มเยาวชน	๑๗
๓.๓ กลุ่มสตรี	๑๗
๓.๔ กลุ่มครอบครัว	๑๘
๓.๕ กลุ่มผู้สูงอายุ	๑๘
๓.๖ กลุ่มคนพิการ	๑๙
๓.๗ กลุ่มผู้ด้อยโอกาส	๑๙

## ส่วนที่ ๔ สถานการณ์เชิงประเด็นทางสังคมในระดับจังหวัด

๔.๑ สถานการณ์การค้ามนุษย์	๒๐-๒๑
๔.๒ ความรุนแรงในครอบครัว	๒๒
๔.๓ การให้บริการของศูนย์ช่วยเหลือสังคมสายด่วน ๑๓๐๐	๒๒

## สารบัญ (ต่อ)

### ส่วนที่ ๕ การวิเคราะห์และจัดลำดับความรุนแรงของสถานการณ์ทางสังคมจังหวัด

๕.๑ สถานการณ์เชิงกลุ่มเป้าหมายในพื้นที่จังหวัด	๒๓
๕.๒ สถานการณ์เชิงประเด็นสำคัญในพื้นที่จังหวัดชัยนาท	๒๗-๒๘

### ส่วนที่ ๖ บทสรุปและข้อเสนอแนะ

๖.๑ บทสรุป	๒๙
๖.๒ ข้อเสนอแนะเชิงนโยบาย	๓๐
๖.๓ ข้อเสนอแนะเชิงปฏิบัติระดับจังหวัด	๓๐

## สารบัญตาราง

ตารางที่ ๒.๑ แสดงที่ตั้งและอาณาเขตพื้นที่จังหวัดชัยนาท	๓
ตารางที่ ๒.๒ แสดงจำนวนเขตการปกครองพื้นที่จังหวัดชัยนาท	๔
ตารางที่ ๒.๓ แสดงจำนวนประชากรแยกตามช่วงอายุ จำแนกตามเพศ และจังหวัด	๔
ตารางที่ ๒.๔ แสดงจำนวนหน่วยบริการสาธารณสุขภาครัฐและภาคเอกชนจังหวัดชัยนาท	๗
ตารางที่ ๒.๕ แสดงจำนวนประชากรต่อแพทย์รายจังหวัดชัยนาท	๘
ตารางที่ ๒.๖ แสดงสาเหตุการตาย ๕ อันดับแรกจากโรคต่างๆ จังหวัดชัยนาท	๘
ตารางที่ ๒.๗ จำนวนนักเรียนนักศึกษาในระบบจำแนกตามระดับชั้น ปี พ.ศ. ๒๕๖๔	๙
ตารางที่ ๒.๘ สถานศึกษาในระบบนอกระบบจำแนกรายสังกัดรายจังหวัดปีการศึกษา ๒๕๖๔	๙
ตารางที่ ๒.๙ คะแนนเฉลี่ยการทดสอบ O-Net ระดับมัธยมศึกษาตอนปลาย (%) ปี พ.ศ.๒๕๖๑-๒๕๖๓	๑๐
ตารางที่ ๒.๑๐ ค่าเฉลี่ยเชาวน์ปัญญา(IQ)ของเด็กนักเรียนไทยชั้นประถมศึกษาปีที่๑ ปี พ.ศ. ๒๕๖๓	๑๐
ตารางที่ ๒.๑๑ ภาวะการมีงานทำของประชากรในจังหวัดชัยนาท	๑๑
ตารางที่ ๒.๑๒ จำนวนคนต่างด้าวที่ได้รับอนุญาตทำงานคงเหลือพ.ศ. ๒๕๕๙-๒๕๖๓ ของจังหวัดชัยนาท	๑๒
ตารางที่ ๒.๑๓ แสดงจำนวนชุมชนผู้มีรายได้ร้อยละของจังหวัดชัยนาท พ.ศ. ๒๕๖๒	๑๒
ตารางที่ ๒.๑๔ แสดงการขยายตัวของผลิตภัณฑ์มวลรวมจังหวัดชัยนาท	๑๓
ตารางที่ ๒.๑๕ แสดงผลิตภัณฑ์จังหวัดต่อหัว (GPPpercapita) ปี ๒๕๖๓	๑๓
ตารางที่ ๒.๑๖ แสดงรายได้โดยเฉลี่ยต่อเดือนต่อครัวเรือนของจังหวัดพ.ศ.๒๕๕๘-๒๕๖๒	๑๓
ตารางที่ ๒.๑๗ แสดงหนี้สินเฉลี่ยต่อครัวเรือนจำแนกตามวัตถุประสงค์ของการกู้ยืมพ.ศ.๒๕๕๘-๒๕๖๒	๑๔
ตารางที่ ๒.๑๘ แสดงจำนวนองค์กรภาคีเครือข่าย	๑๕
ตารางที่ ๓.๑ แสดงสถานการณ์เด็กจำแนกตามจังหวัด	๑๖
ตารางที่ ๓.๒ แสดงสถานการณ์เยาวชนจำแนกตามจังหวัด	๑๗
ตารางที่ ๓.๓ แสดงสถานการณ์กลุ่มสตรีจำแนกตามจังหวัดชัยนาท	๑๗
ตารางที่ ๓.๔ แสดงสถานการณ์กลุ่มครอบครัวจำแนกตามจังหวัดชัยนาท	๑๘
ตารางที่ ๓.๕ แสดงสถานการณ์ผู้สูงอายุจำแนกตามจังหวัด	๑๘
ตารางที่ ๓.๖.๑ แสดงสถานการณ์คนพิการจำแนกตามจังหวัด	๑๙
ตารางที่ ๓.๖.๒ แสดงจำนวนคนพิการจำแนกตามสาเหตุความพิการแยกรายจังหวัด	๑๙
ตารางที่ ๓.๗ แสดงสถานการณ์กลุ่มผู้ด้อยโอกาสจำแนกตามจังหวัดชัยนาท	๑๙
ตารางที่ ๕.๑.๑ แสดงผลการจัดลำดับความรุนแรงของสถานการณ์ทางสังคมจังหวัดกลุ่มเด็ก	๒๓
ตารางที่ ๕.๑.๒ แสดงผลการจัดลำดับความรุนแรงของสถานการณ์ทางสังคมจังหวัดกลุ่มเยาวชน	๒๓
ตารางที่ ๕.๑.๓ แสดงผลการจัดลำดับความรุนแรงของสถานการณ์ทางสังคมจังหวัดกลุ่มสตรี	๒๔
ตารางที่ ๕.๑.๔ แสดงผลการจัดลำดับความรุนแรงของสถานการณ์ทางสังคมครอบครัว	๒๔
ตารางที่ ๕.๑.๕ แสดงผลการจัดลำดับความรุนแรงของสถานการณ์ทางสังคมจังหวัดกลุ่มผู้สูงอายุ	๒๕
ตารางที่ ๕.๑.๖ แสดงผลการจัดลำดับความรุนแรงของสถานการณ์ทางสังคมจังหวัดกลุ่มคนพิการ	๒๕
ตารางที่ ๕.๑.๗ แสดงผลการจัดลำดับความรุนแรงของสถานการณ์ทางสังคมจังหวัดกลุ่มผู้ด้อยโอกาส	๒๖

## สารบัญแผนภูมิ

แผนภูมิที่ แสดงจำนวนประชากรในเขตพื้นที่จังหวัดชัยนาท แยกตามอายุ	๕
แผนภูมิ แสดงคะแนนเฉลี่ยการทดสอบO-Netระดับมัธยมศึกษาตอนปลาย(%)ปีพ.ศ.๒๕๖๑-๒๕๖	๑๐
แผนภูมิ แสดงหนี้สินเฉลี่ยต่อครัวเรือนจำแนกตามวัตถุประสงค์ของการกู้ยืม พ.ศ. ๒๕๖๒	๑๔

# ส่วนที่ ๑

## บทนำ

### ๑.๑ หลักการและเหตุผล

ตามพระราชกฤษฎีกาว่าด้วยหลักเกณฑ์และวิธีการบริหารกิจการบ้านเมืองที่ดี พ.ศ. ๒๕๔๖ มีสาระสำคัญเกี่ยวข้องกับการบูรณาการ โดยกำหนดว่า “ในกรณีที่ภารกิจใดมีความเกี่ยวข้องกับหลายส่วนราชการหรือเป็นภารกิจที่ใกล้เคียงหรือต่อเนื่องกัน ให้ส่วนราชการที่เกี่ยวข้องนั้นกำหนดแนวทางปฏิบัติราชการ เพื่อให้เกิดการบริหารราชการแบบบูรณาการร่วมกัน โดยมุ่งให้เกิดผลสัมฤทธิ์ต่อภารกิจของรัฐ” (มาตรา ๑๐ วรรค ๑) ในทางปฏิบัติแม้ว่าจะมีความพยายามในการบริหารแบบบูรณาการในภารกิจที่มีความสำคัญหลายเรื่อง แต่ยังคงเกิดปัญหาความซ้ำซ้อนในการปฏิบัติในหลายๆ ภารกิจ เป็นผลให้เป็นการสิ้นเปลืองทรัพยากรเป็นอย่างมาก การปฏิรูประบบงบประมาณประเทศจาก “ระบบงานงบประมาณเชิงยุทธศาสตร์” สู่ “ระบบงบประมาณเชิงพื้นที่” (Arae-Based Budgeting : ABB) ซึ่งเป็นแนวคิดของการทำงานงบประมาณแบบมีส่วนร่วม (Participatory Budgeting) โดยมีการฟังเสียงประชาชนในพื้นที่ มีกระบวนการทำแผนพัฒนาจากล่างขึ้นบนตั้งแต่แผนชุมชนจนถึงแผนจังหวัด และให้หน่วยงานทั้งภูมิภาคและท้องถิ่นร่วมกันกลั่นกรองทำให้งบประมาณสามารถใช้ให้ตรงกับปัญหาความต้องการของคนในพื้นที่ได้อย่างมีประสิทธิภาพมากขึ้น ซึ่งเป็นทั้งกระบวนการเพิ่มประสิทธิภาพประสิทธิผลการใช้งบประมาณแผ่นดิน การมีส่วนร่วมของประชาชนในการบริหารจัดการตนเอง การสร้างความโปร่งใสและธรรมาภิบาล การควบคุมพฤติกรรมนักการเมืองโดยประชาชนในพื้นที่และการบูรณาการการทำงานของหน่วย Function และหน่วย Area ที่อยู่ในพื้นที่ร่วมกัน ซึ่งตามแผนปฏิรูปกำหนดให้เริ่มตั้งแต่ปีงบประมาณ ๒๕๔๘

สำนักงานพัฒนาสังคมและความมั่นคงของมนุษย์จังหวัดชัยนาทในฐานะหน่วยงานด้านสังคมที่สำคัญในการขับเคลื่อนงานด้านสังคม พิทักษ์และคุ้มครองสิทธิแก่กลุ่มเป้าหมาย เช่น เด็ก เยาวชน สตรี คนพิการ ผู้สูงอายุ และผู้ด้อยโอกาส เป็นต้น เพื่อให้ประชาชนได้รับบริการด้านสังคมจากหน่วยงานรัฐ และภาคเอกชน และสามารถดำรงชีวิตในสังคมได้อย่างมีศักดิ์ศรีรวมทั้งผลักดันให้เกิดการป้องกันและแก้ไขปัญหาสังคมและพัฒนาคุณภาพชีวิตของประชาชน สร้างสังคมดี คนมีคุณภาพ สำนักงานพัฒนาสังคมและความมั่นคงของมนุษย์จังหวัดชัยนาท จึงได้จัดทำรายงานสถานการณ์ทางสังคมจังหวัดชัยนาท ประจำปีพ.ศ. ๒๕๖๔ เพื่อรวบรวมวิเคราะห์สังเคราะห์ข้อมูลด้านสังคมในจังหวัดประกอบด้วยสถิติการให้บริการที่เป็นปัจจุบัน ท้นต่อสถานการณ์ครอบคลุมทั้งข้อมูลเชิงกลุ่มเป้าหมาย ข้อมูลเชิงประเด็น ข้อมูลจากระบบสารสนเทศของกระทรวงการพัฒนาสังคมและความมั่นคงของมนุษย์ข้อมูลด้านสังคมจากหน่วยงานแวดล้อมกระบวนการงาน ข้อมูลที่บ่งชี้ถึงสถานการณ์ทางสังคมตัวชี้วัดที่เป็นสากล รวมทั้งสถานการณ์ทางสังคมอื่นๆ ที่เกี่ยวข้อง และข้อเสนอแนะในการป้องกัน แก้ไขปัญหาทั้งในเชิงนโยบายและปฏิบัติอย่างมีประสิทธิภาพและประสิทธิผล



## ๑.๒ วัตถุประสงค์

๑.๒.๑ เพื่อรวบรวม วิเคราะห์ และจัดทำรายงานสถานการณ์ทางสังคมที่เกิดขึ้นในเขตพื้นที่จังหวัดชัยนาท

๑.๒.๒ เพื่อคาดการณ์แนวโน้มสถานการณ์ทางสังคมและผลกระทบในเขตพื้นที่รับผิดชอบของจังหวัดชัยนาท

๑.๒.๓ เพื่อเสนอแนะแนวทางในการแก้ไขปัญหาทางสังคมในพื้นที่จังหวัดชัยนาท

## ๑.๓ วิธีการดำเนินงาน

๑) ประชุมชี้แจงแนวทางและกำหนดรูปแบบการจัดทำรายงานสถานการณ์ทางสังคมในระดับจังหวัด ประจำปี ๒๕๖๔

๒) สำนักงานพัฒนาสังคมและความมั่นคงของมนุษย์ จัดทำรายงานสถานการณ์ทางสังคมในระดับจังหวัด

๓) นำเสนอรายงานให้สำนักงานส่งเสริมและสนับสนุนวิชาการ ๑-๑๑ เพื่อนำข้อมูลไปจัดทำรายงานสถานการณ์ทางสังคมระบบกลุ่มจังหวัดและขับเคลื่อนโครงการระดับจังหวัด กลุ่มจังหวัด

๔) ประชุมถอดบทเรียนการจัดทำรายงานสถานการณ์ทางสังคมจังหวัด ประจำปี ๒๕๖๔

๕) เผยแพร่และประชาสัมพันธ์การนำไปใช้ประโยชน์ผ่านช่องทางต่างๆ

## ๑.๔ ประโยชน์ที่คาดว่าจะได้รับ

๑) มีข้อมูลสถานการณ์ทางสังคมระดับจังหวัดที่ครอบคลุมทุกกลุ่มเป้าหมาย สามารถใช้ประโยชน์ในการป้องกัน และแก้ไขปัญหาสังคม

๒) หน่วยงานระดับท้องถิ่นและระดับจังหวัด สามารถนำข้อมูลในพื้นที่ไปใช้ในการกำหนดนโยบาย แผนงาน โครงการ ในการคุ้มครอง ป้องกัน และแก้ไขปัญหาทางสังคมในระดับพื้นที่ และหน่วยงานระดับกระทรวง สามารถนำข้อมูลในภาพรวมไปใช้ประโยชน์วิเคราะห์สถานการณ์ปัญหาทางสังคมที่สำคัญและกำหนดนโยบาย แผนงานในการป้องกันและแก้ไขปัญหาสังคมภาพรวมต่อไป

## ส่วนที่ ๒

### ข้อมูลพื้นฐานในพื้นที่จังหวัดชัยนาท

#### ๒.๑ ที่ตั้งและอาณาเขต

ตารางที่ ๒.๑ แสดงที่ตั้งและอาณาเขตพื้นที่จังหวัดชัยนาท

จังหวัด	พื้นที่		จำนวนประชากร (คน)	ความหนาแน่น ของประชากร (ตร.กม./คน)
	ตารางกิโลเมตร	ไร่		
ชัยนาท	๒,๔๖๙.๗๔๖	๑,๕๔๓,๕๙๑	๓๓๑,๘๐๐	๑ : ๑๓๑

ที่มา กรมการปกครอง กระทรวงมหาดไทย ข้อมูล ณ วันที่ ๓๐ มิถุนายน ๒๕๖๔

#### ๒.๒ ลักษณะภูมิประเทศ

จังหวัดชัยนาทมีลักษณะภูมิประเทศ โดยทั่วไปเป็นพื้นที่ราบลุ่มมีพื้นที่ประมาณ ๙๙.๐๖ ของพื้นที่ทั้งหมด ได้แก่ พื้นที่ตอนกลางตอนใต้และตะวันออกของจังหวัดมีลักษณะเป็นที่ราบจนถึงพื้นที่ลูกคลื่นลอนลาดมีแม่น้ำเจ้าพระยา แม่น้ำท่าจีน แม่น้ำน้อย ไหลผ่านพื้นที่ต่าง ๆ ทั่วทุกอำเภอ เช่น

- แม่น้ำเจ้าพระยา ไหลผ่านอำเภอมโนรมย์ วัดสิงห์ เมืองชัยนาท และสรรพยา
- แม่น้ำท่าจีน หรือแม่น้ำมะขามเฒ่า ไหลผ่านอำเภอวัดสิงห์ และหันคา
- แม่น้ำน้อย ไหลผ่านอำเภอสรรคบุรี
- คลองชลประทาน ซึ่งมีหลายสายไหลผ่านพื้นที่ต่าง ๆ ได้แก่ คลองอนุศาสนนันท์ คลองมหाराช คลองพลเทพ เป็นต้น ล้วนเป็นแหล่งน้ำสำคัญสำหรับการเกษตรกรรมตามพื้นที่ต่าง ๆ ทั่วไป

นอกจากลักษณะภูมิประเทศเป็นพื้นที่ราบแล้ว ยังมีเนินเขาเล็ก ๆ ขนาดประมาณ ๑ - ๓ กิโลเมตร กระจายอยู่ทั่วไปที่สำคัญได้แก่ เขาธรรมามูล ซึ่งถือเป็นสัญลักษณ์สำคัญของจังหวัดชัยนาท เขาพลอง เขาขยาย เขากระดี เขาใหญ่เขารัก เขาดิน เขาหลัก เขาไก่ห้อย เขาสารพัดดี เขาราวเทียน เขาสรรพยา และเขาแก้ว เป็นต้น

#### ๒.๓ ลักษณะภูมิอากาศ

พื้นที่จังหวัดชัยนาทอยู่ภายใต้อิทธิพลของมรสุม ๒ ชนิด คือ มรสุมตะวันออกเฉียงเหนือ ซึ่งพัดจากทิศตะวันออกเฉียงเหนือปกคลุมในช่วงฤดูหนาว ทำให้จังหวัดชัยนาทประสบกับสภาวะหนาวเย็นและแห้งกับมรสุมตะวันตกเฉียงใต้จากทิศตะวันตกเฉียงใต้ที่มาจากบริเวณมหาสมุทรอินเดีย ซึ่งพัดปกคลุมในช่วงฤดูฝนทำให้มีฝนและอากาศชุ่มชื้น จังหวัดชัยนาทสามารถแบ่งฤดูกาลออกได้ ๓ ฤดู คือ

๑) ฤดูหนาว เริ่มตั้งแต่กลางเดือนตุลาคมถึงกลางเดือนกุมภาพันธ์ ซึ่งเป็นฤดูมรสุมตะวันออกเฉียงเหนือ บริเวณความกดอากาศสูงหรือมวลอากาศเย็นจากประเทศจีนที่มีคุณสมบัติเย็นและแห้งจะแผ่ลงมาปกคลุมประเทศไทยในช่วงนี้ แต่เนื่องจากจังหวัดชัยนาทอยู่ในภาคกลางอิทธิพลของบริเวณความกดอากาศสูงจากประเทศจีนที่แผ่ลงมาปกคลุมในช่วงฤดูหนาวจะช้ากว่าภาคเหนือและภาคตะวันออกเฉียงเหนือ ทำให้มีอากาศหนาวเย็นช้ากว่าสองภาคดังกล่าวโดยเริ่มมีอากาศหนาวเย็นประมาณกลางเดือนพฤศจิกายนเป็นต้นไป ซึ่งอากาศหนาวที่สุดจะอยู่ระหว่างเดือนธันวาคม และ มกราคม

๒) ฤดูร้อน เริ่มเมื่อฤดูร้อนออกเฉียงเหนือสิ้นสุดลงคือประมาณกลางเดือนกุมภาพันธ์ถึงกลางเดือนพฤษภาคมซึ่งเป็นช่วงว่างจากลมมรสุม ลมที่พัดปกคลุมจะเปลี่ยนเป็นลมตกหรือลมตะวันออกเฉียงใต้ และจะมีหย่อมความกดอากาศต่ำเนื่องจากความร้อนปกคลุมประเทศไทยตอนบนทำให้มีอากาศร้อนอบอ้าวทั่วไป โดยมีอากาศร้อนจัดในเดือนเมษายน

๓) ฤดูฝน เริ่มตั้งแต่กลางเดือนพฤษภาคมถึงกลางเดือนตุลาคม เป็นช่วงที่มรสุมตะวันตกเฉียงใต้พัดปกคลุมประเทศไทย ร่องความกดอากาศต่ำหรือร่องฝนที่พัดผ่านบริเวณภาคใต้ของประเทศไทยจะเลื่อนขึ้นมาพัดผ่านบริเวณภาคกลางและภาคเหนือเป็นลำดับในระยะนี้ทำให้มีฝนตกชุกขึ้นตั้งแต่กลางเดือนพฤษภาคมเป็นต้นไป เดือนกันยายน เป็นเดือนที่มีฝนตกชุกมากที่สุดในรอบปีและเป็นช่วงที่มีความชื้นสูง

## ๒.๔ ข้อมูลการปกครอง

ตารางที่ ๒.๒ แสดงจำนวนเขตการปกครองพื้นที่จังหวัดชัยนาท

(หน่วย: แห่ง)

จังหวัด	อำเภอ	ตำบล	หมู่บ้าน	อบจ.	เทศบาลนคร	เทศบาลเมือง	เทศบาลตำบล	อบต.
ชัยนาท	๘	๕๑	๕๐๕	๑	-	๑	๓๘	๒๐

ที่มา : กรมการปกครอง กระทรวงมหาดไทย, วันที่ ๒๙ ตุลาคม ๒๕๖๓

แบ่งเขตการปกครองออกเป็น ๘ อำเภอ ๕๑ ตำบล ๕๐๕ หมู่บ้าน ๓๙ เทศบาล (๑ เทศบาลเมือง ๓๘ เทศบาลตำบล) และ ๒๐ องค์การบริหารส่วนตำบล

## ๒.๕ ด้านประชากร

ตารางที่ ๒.๓ แสดงจำนวนประชากรแยกตามช่วงอายุ จำแนกตามเพศ และจังหวัด

(หน่วย : คน)

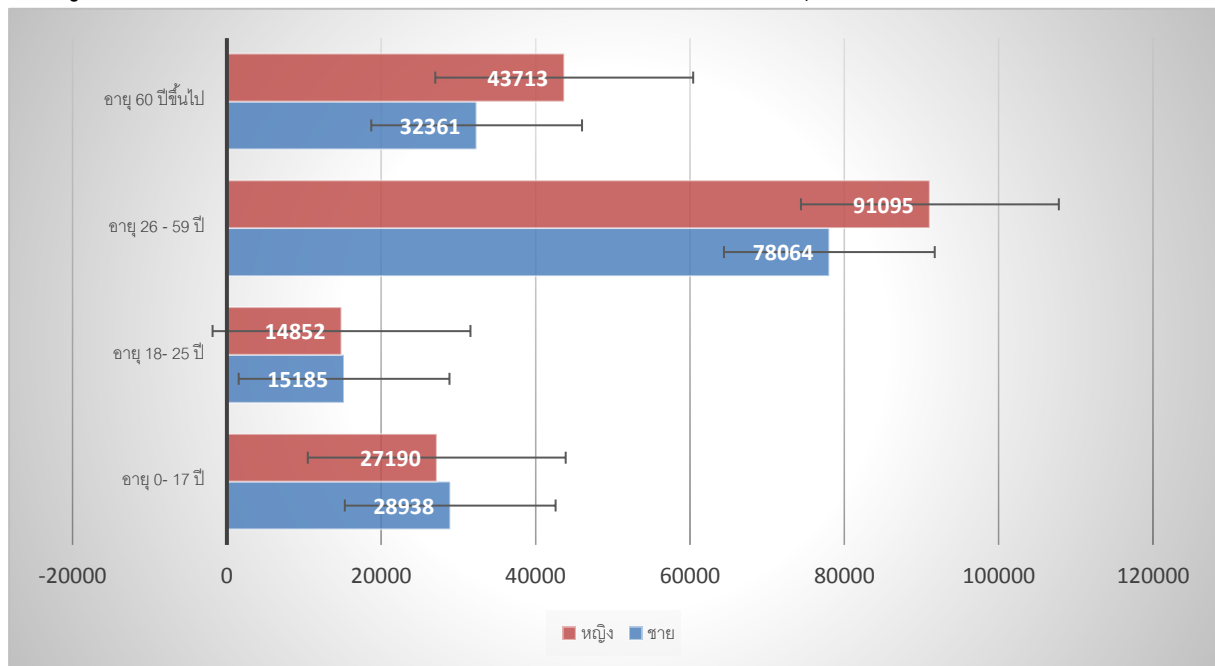
จังหวัด	อายุ ๐ - ๑๗ ปี			อายุ ๑๘ - ๒๕ ปี			อายุ ๒๖ - ๕๙ ปี			อายุ ๖๐ ปีขึ้นไป		
	ชาย	หญิง	รวม	ชาย	หญิง	รวม	ชาย	หญิง	รวม	ชาย	หญิง	รวม
ชัยนาท	๒๘,๙๓๘	๒๗,๑๙๐	๕๖,๑๒๘	๑๕,๑๘๔	๑๔,๘๕๒	๓๐,๐๓๖	๗๘,๐๖๔	๘๑,๐๙๕	๑๕๙,๑๕๙	๓๒,๓๖๑	๔๓,๗๑๓	๗๖,๐๗๔

ที่มา: ระบบสถิติทางทะเบียน กรมการปกครอง ข้อมูล ณ ๓๐ มิถุนายน ๒๕๖๔

ในช่วงระหว่างปี พ.ศ. ๒๕๕๐ - ๒๕๖๓ พบว่า มีจำนวนประชากรโดยเฉลี่ย ๓๓๑,๘๐๐ คน เพศชาย ร้อยละ ๔๘.๒๒ เพศหญิง ร้อยละ ๕๑.๗๘ ผลต่างประชากรเพศชายน้อยกว่าเพศหญิง โดยเฉลี่ย จำนวน ๑๒,๒๘๘ คน ประชากรมีแนวโน้มลดลงเล็กน้อยอย่างต่อเนื่อง สืบเนื่องมาจากการเกิดน้อยลงการย้ายออก มีแนวโน้มมากขึ้น ขนาดของประชากรต่อพื้นที่ พบว่า อำเภอสรรคบุรี มีประชากรหนาแน่นมากที่สุด

อัตราส่วน ๑ ตารางกิโลเมตรต่อประชากร ๑๗๓ คน รองลงมาคืออำเภอสรรพยา อัตราส่วน ๑ ตารางกิโลเมตรต่อ ประชากร ๑๓๖ คน และอำเภอมโนรมย์ อัตราส่วน ๑ ตารางกิโลเมตรต่อประชากร ๑๐๖ คน อำเภอที่มี ประชากรหนาแน่นน้อยที่สุดคืออำเภอนินขาม อัตราส่วน ๑ ตารางกิโลเมตรต่อประชากร ๔๐ คน รองลงมา คืออำเภอหนองมะโมง อัตราส่วน ๑ ตารางกิโลเมตรต่อประชากร ๔๔ คนและอำเภอวัดสิงห์อัตราส่วน ๑ ตารางกิโลเมตรต่อประชากร ๗๐ คนเทศบาลที่มีประชากรต่อพื้นที่ที่หนาแน่นมากที่สุดคือเทศบาลตำบลหันคา อัตราส่วน ๑ ตารางกิโลเมตรต่อ ประชากร ๒,๑๙๕ คน รองลงมาคือเทศบาลโพธิ์พิทักษ์ อัตราส่วน ๑ ตารางกิโลเมตรต่อประชากร ๒,๐๖๘ คนและเทศบาลเมืองชัยนาท อัตราส่วน๑ ตารางกิโลเมตร ต่อประชากร ๑,๙๐๐ คน เทศบาลที่มีประชากรหนาแน่นน้อยที่สุดคือเทศบาลตำบลเนินขาม อัตราส่วน ๑ ตารางกิโลเมตรต่อประชากร ๔๗ คน รองลงมาคือเทศบาลตำบลวังตะเคียน อัตราส่วน ๑ ตารางกิโลเมตร ต่อประชากร ๖๙ คนและเทศบาลตำบลหนองแซง อัตราส่วน ๑ ตารางกิโลเมตรต่อประชากร ๖๙ คน

แผนภูมิที่ แสดงจำนวนประชากรในเขตพื้นที่จังหวัดชัยนาท แยกตามอายุ



## ๒.๖ ด้านศาสนาประเพณีวัฒนธรรมและข้อมูลชาติพันธุ์

เมืองชัยนาทเป็นเมืองโบราณ ตัวเมืองเดิมตั้งอยู่ตรงทางแยกฝั่งขวาของแม่น้ำเจ้าพระยาที่ปากน้ำเมือง สรรค์ (ปากคลองแพรกศรีราชาใต้ปากลำน้ำเก่า) เมืองนี้ตั้งขึ้นภายหลังเมืองพันธุมดี (สุพรรณบุรี) เป็นเมือง หน้าด่านของกรุงสุโขทัยจากศิลาจารึกสมัยพ่อขุนรามคำแหงมีแต่ชื่อเมืองแพรก สวนเมืองชัยนาท เพิ่งมาปรากฏใน รัชกาลสมเด็จพระรามาธิบดีที่ ๑ เมื่อ พ.ศ. ๑๘๙๐ ซึ่งเป็นที่พระเจ้าเลอไทสวรรคต กรุงสุโขทัยเกิดการแย่งชิงราช สมบัติสมเด็จพระรามาธิบดีที่ ๑ ทรงเห็นเป็นโอกาสเหมาะ จึงยกกองทัพเข้ายึด เมืองชัยนาท หลังจากพระยาสิทธิ ขึ้นครองราชย์ ทางกรุงศรีอยุธยาซึ่งสมเด็จพระรามาธิบดีที่ ๑ ได้สถาปนาให้ เป็นราชธานีมีกำลังเข้มแข็งมาก จึงได้ โปรดให้ขุนหลวงพะงั่วซึ่งครองเมืองสุพรรณบุรียกทัพมาตีเมืองชัยนาท ซึ่งเป็นเมืองหน้าด่านของกรุงสุโขทัย เมือง ชัยนาทจึงตกเป็นเมืองขึ้นของกรุงศรีอยุธยา โดยมีขุนหลวงพะงั่ว

เป็นผู้รักษาเมือง เมื่อกรุงสุโขทัยสงบแล้วพระยา ลีไท่ได้ส่งทูตมากรุงศรีอยุธยา เพื่อเจรจาขอเมืองชัยนาทคืน ให้แก่กรุงสุโขทัย โดยจะยอมให้เป็นอิสระและมีสัมพันธไมตรีต่อกัน กล่าวคือ ต่างฝ่ายต่างก็มีอิสระต่อกัน ในที่สุดกรุงศรีอยุธยาได้คืนเมืองชัยนาทให้แก่ กรุงสุโขทัย นักประวัติศาสตร์สันนิษฐานว่าการที่ควั่นกัมพูข (ลพบุรี) เข้าร่วมมือในการรบ ประกอบกับกรุงศรี อยุธยากำลังสถาปนาได้ไม่นาน ถ้ามีศึกขนาบสองด้านจะสร้าง ปัญหาให้ไม่น้อย ด้วยเหตุผลนี้เองที่ทำให้กรุงศรี อยุธยาคืนเมืองชัยนาทแก่กรุงสุโขทัยโดยดี อย่างไรก็ตาม ปัญหาเรื่องเมืองชัยนาท ระหว่างกรุงสุโขทัยกับกรุงศรีอยุธยาก็กทำไม่ได้ยุติไม่ เพราะใน ปี พ.ศ. ๑๙๑๒ สมเด็จพระ รามาธิบดีที่ ๑ เสด็จสวรรคตทำให้สถานการณ์ระหว่างกรุงศรีอยุธยากับกรุงสุโขทัยกลับตึงเครียดขึ้นอีก เมื่อขุนหลวงพะงั่วขึ้นครองราชย์แล้วได้เสด็จยกทัพมาโจมตีกรุงสุโขทัย ในปี พ.ศ. ๑๙๑๔ แต่ไม่มี ฝ่ายใดเป็น ฝ่ายชนะสงครามยึดเยื้อกันมาเป็นเวลานานจนขุนหลวงพะงั่วเสด็จสวรรคต นักประวัติศาสตร์ เข้าใจว่า เมืองชัยนาทกลับเป็นเมืองขึ้นของกรุงศรีอยุธยาอีกครั้ง เพราะจากหลักฐานทางประวัติศาสตร์พอสรุปได้ว่า เมือง ชัยนาทแต่เดิมเป็นเมืองลูกหลวงสมัยกรุงศรีอยุธยา ในรัชสมัยสมเด็จพระนครินทราธิราช ไอรสองค์ที่ ๕ ของ ขุนหลวงพะงั่ว พระองค์เข้าพระทัยว่าในการช้างหน้ากรุงสุโขทัยจะต้องไม่มีเชื้อพระวงศ์สุโขทัยปกครอง อีกต่อไป เพื่อที่จะให้ราชโอรสทั้ง ๓ ของพระองค์ได้ครอบครองหัวเมืองฝ่ายเหนือ และคุ้นเคยกับการปกครอง บ้านเมือง จึงโปรดให้โอรสองค์ใหญ่ ซึ่งทรงพระนามว่าเจ้าอ้ายพระยาไปครองเมืองสุพรรณบุรี เจ้ายี่พระยา ไอรสองค์ที่ ๒ ไปครองเมือง แพรก หรือ ตริยตริงษ์ (อำเภอสรรคบุรีในปัจจุบันนี้) เจ้าสามพระยา ไอรสองค์ที่ ๓ ไปครองเมืองชัยนาท

ต่อมาเมื่อสมเด็จพระนครินทราธิราชเสด็จสวรรคต ความทราบถึงเจ้ายี่พระยาก่อนจึงได้ เตรียมการที่ จะขึ้นครองกรุงศรีอยุธยาสืบแทนต่อจากพระราชบิดา ฝ่ายเจ้าอ้ายพระยาเมื่อสืบทราบข่าว พระราช อนุชายก กองทัพไปกรุงศรีอยุธยาเพื่อต้องการจะครอบครองราชย์สมบัติ จึงรีบยกกองทัพไปบ้าง ประสงค์จะขึ้น ครองราชย์สมบัติเช่นกัน กองทัพทั้งสองพบกันที่ตำบลป่าถาน แขวงกรุงศรีอยุธยา จึงเกิดรบพุ่งกัน ในที่สุดก็ สิ้นพระชนม์ลงทั้งสองพระองค์พร้อมกันด้วยการกระทำยุทธหัตถี ฝ่ายเจ้าสามพระยา ซึ่งขณะนั้นครองเมือง ชัยนาทอยู่ เมื่อสมเด็จพระเชษฐาสิ้นพระชนม์ทั้งสอง พระองค์แล้ว จึงได้ขึ้นเสวยราชย์ครองกรุงศรีอยุธยาสืบ แทนพระราชบิดาทรงพระนามว่าสมเด็จพระบรมราชาธิราชที่ ๒ พ.ศ. ๑๙๙๔ พระเจ้าติโลกราช ครองเมือง เชียงใหม่ยกทัพมาตีเมืองกำแพงเพชรได้แล้ว ส่งกำลัง เข้ามากวาดต้อนผู้คนถึงเมืองชัยนาท เข้าใจว่าเมือง ชัยนาทจะถูกทิ้งให้เป็นเมืองร้างในคราวนั้นเอง ข้อมูลทั่วไป ๒ เวลาได้ล่วงมาได้ประมาณ ๑๐๐ ปีเศษ ถึงรัชกาลสมเด็จพระมหาจักรพรรดิครองกรุงศรีอยุธยา ทรงสะสมอาวุธยุทธภัณฑ์ เพื่อเตรียมต่อสู้ กับพม่า จึงเสด็จขึ้นไปกระทำพระราชพิธีมัยกรรมที่ตำบลชัยนาทบุรี แล้วตั้งเมืองชัยนาทขึ้นใหม่ทางฝั่ง ตะวันออกของแม่น้ำเจ้าพระยา ฝั่งตรงข้ามกับตัวเมืองเดิม พ.ศ. ๒๑๒๗ พระเจ้าเชียงใหม่ (มังนรธาขอ) ได้ยก กองทัพหลวงมาตั้งที่เมืองชัยนาท ครั้นทัพหน้าที่เขา มาตั้งที่ปากคลองบางพุทราถูกพระราชมุนีถอยกลับไป แล้ว พระเจ้าเชียงใหม่ก็ถอยทัพไปตั้งที่กำแพงเพชร ตามหลักฐานของกรมศิลปากร จังหวัดชัยนาทเป็นเมือง สำคัญเมืองหนึ่งในสมัยกรุงธนบุรี

เมื่อปี พ.ศ. ๒๓๑๙ ตรงกับวันเสาร์ เดือน ๙ ขึ้น ๑๒ ค่ำ (วันที่ ๒๘ กรกฎาคม ๒๓๑๙) พระเจ้ากรุง ธนบุรี ได้ยกกองทัพขึ้นมา ขับไล่ ซึ่งกำลังรบติดพันกับไทยที่นครสวรรค์ เมื่อพระเจ้ากรุงธนบุรีเสด็จมาถึงเมือง ชัยนาทแล้ว ทัพพม่าได้ข่าว ก็ตกใจเกรงกลัวจึงละทิ้งค่ายที่นครสวรรค์แตกหนีไปทางเมืองอุทัยธานี พระเจ้ากรุง ธนบุรี ทรงยกกองทัพติดตาม เข้าศึก จนถึงบ้านเดิมบางนางบวช แขวงเมืองสุพรรณบุรี และเข้าโจมตีข้าศึกจน แดกยับเยิน ด้วยเหตุนี้ทางจังหวัด ชัยนาทจึงถือว่าวันที่ ๒๘ กรกฎาคม เป็นวัน “สถาปนาจังหวัด” โดยที่เมือง ชัยนาทตั้งอยู่ทางตอนเหนือของภาคกลางตั้งอยู่ระหว่างกรุงสุโขทัยกับกรุงศรีอยุธยา ในยามใดที่กรุงสุโขทัยเรื่อง อำนาจ ยึดเอาเมืองชัยนาทเป็นเมืองหน้าด่าน แต่ยามใดที่กรุงสุโขทัยเสื่อมอำนาจและกรุงศรีอยุธยา เจริญรุ่งเรือง เมืองชัยนาทเป็นเมืองสะสมอาวุธยุทธภัณฑ์ของกรุงศรีอยุธยาแม้แต่ในสมัยกรุงธนบุรี เมืองชัยนาท ยังเป็นที่ตั้งทัพหลวงในการทำศึกกับพม่า ด้วยเหตุนี้เมืองชัยนาทจึงได้รับความกระทบกระเทือนจาก

สงครามอย่างมากเป็นเวลานานร้อยปี ในสมัยกรุงรัตนโกสินทร์ ได้สร้างศาลากลางจังหวัดขึ้นที่ตำบลบ้านกล้วย ครั้นถึงรัชกาลที่ ๕ ได้ ทรงตั้งกองทหารราบที่ ๑๖ ขึ้นที่เมืองชัยนาท ซึ่งเป็นบริเวณที่ตั้งศาลากลางจังหวัดปัจจุบัน และเมื่อกองทหารราบ ที่ ๑๖ ได้ย้ายไปที่นครสวรรค์ จึงย้ายศาลากลางไปตั้งในบริเวณที่เป็นกองทหารราบที่ ๑๖ สำหรับเมืองชัยนาทนี้ ได้นำมาแต่เมื่อใดไม่ปรากฏหลักฐานที่แน่นอน ถ้าแปลความหมายของ “ชัยนาท” ได้ความว่า เมืองที่มีชื่อเสียงในทางความ ‘มีชัย’ เป็นที่น่าสันนิษฐานว่าชื่อเมืองชัยนาทนี้คงจะได้ตั้งขึ้น ภายหลังจาก พ.ศ. ๑๗๐๒ แต่คงไม่ถึง พ.ศ. ๑๙๔๖ กล่าวคือ ขุนเสือ ขวัญฟ้า หรือเจ้าคำฟ้า กษัตริย์เมืองเมาะเข้าทำ สงครามกับอาณาจักรโยนกเจ้าเมืองพังคำ ซึ่งเป็นเมืองหนึ่งในอาณาจักรโยนก หลังจากพังคำแตก เจ้าเมืองพังคำจึง อพยพผู้คนลงมาที่เมืองแปบ (กำแพงเพชร) แล้วสร้างเมืองตรัยตรีงษ์ ที่ตำบลแพรก (ต.แพรกศรีราชาในปัจจุบัน) หลังจากนั้นคงจะได้สร้างเมืองชัยนาทขึ้น และเหตุที่ตั้งชื่อชัยนาทคงเนื่องจากการรบชนะเจ้าของท้องถิ่นเดิม ส่วนที่ กล่าวว่านามชัยนาทคงจะได้มาก่อน พ.ศ. ๑๙๔๖ นั้น เนื่องจากสมเด็จพระนครินทรราชาธิราชได้โปรดให้เจ้าสาม พระยาไปครองเมืองชัยนาท ตามความในประวัติศาสตร์ พอจะเป็นสิ่งที่สันนิษฐานกันได้ว่า คำว่าชัยนาท คงจะได้ ชื่อมาก่อนปี พ.ศ. ๑๙๔๖ อย่างไรก็ตาม คำว่า “ชัยนาท” ก็เป็นนามที่เป็นสิริมงคลมาแต่โบราณกาลจนถึงปัจจุบัน เพราะชัยนาทก็ยังบันลือไปด้วยชัยชนะต่อความอดอยากหิวโหย และความผาสุกให้แก่ชาวชัยนาทและจังหวัด ใกล้เคียงตลอดลุ่มแม่น้ำเจ้าพระยา แม่น้ำท่าจีน และแม่น้ำน้อย จนถึงปัจจุบัน

## ๒.๗ ด้านสาธารณสุข

ตารางที่ ๒.๔ แสดงจำนวนหน่วยบริการสาธารณสุขภาครัฐและภาคเอกชนจังหวัดชัยนาท

(หน่วย:แห่ง)

จังหวัด	โรงพยาบาลสังกัดภาครัฐ(แห่ง)					โรงพยาบาลสังกัดเอกชน(แห่ง)
	รพศ.	รพท.	รพช.	รพ.สต.	อื่นๆ	
ชัยนาท	๑	๑	๗	๗๒	๒	๑

ที่มา HDCReport กระทรวงสาธารณสุข ณ วันที่ ๓๐ กันยายน ๒๕๖๓

หมายเหตุ.รพศ.=โรงพยาบาลศูนย์

รพท.=โรงพยาบาลทั่วไป

รพ.สต.=โรงพยาบาลส่งเสริมสุขภาพตำบล

รพช.=โรงพยาบาลชุมชนอื่นๆ

### ๑) ข้อมูลสถานบริการสาธารณสุขภาครัฐ

โรงพยาบาลทั่วไป (รพ.ชัยนาทนเรนทร) ขนาด ๓๔๘ เตียง ๑ แห่ง โรงพยาบาลชุมชน ขนาด ๖๐ เตียง ๑ แห่ง - โรงพยาบาลสรรคบุรี โรงพยาบาลชุมชน ขนาด ๓๐ เตียง ๑ แห่ง - โรงพยาบาลมโนรมย์ - โรงพยาบาลวัดสิงห์ - โรงพยาบาลสรรพยา - โรงพยาบาลหันคา โรงพยาบาลชุมชน ขนาด ๑๐ เตียง ๑ แห่ง - โรงพยาบาลหนองมะโมง (เปิดให้บริการผู้ป่วยใน เมื่อวันที่ ๒ เมษายน ๒๕๖๑) โรงพยาบาลชุมชน เปิดบริการเฉพาะผู้ป่วยนอก ๑ แห่ง - โรงพยาบาลเนินขาม สถานบริการสาธารณสุขของเทศบาล ๒ แห่ง

- ศูนย์บริการสาธารณสุขเทศบาลเมืองชัยนาท - ศูนย์บริการสาธารณสุขเทศบาลตำบลวัดสิงห์ โรงพยาบาลส่งเสริมสุขภาพตำบล ๗๒ แห่ง

๒) หน่วยงานสาธารณสุขที่สังกัดส่วนกลาง - วิทยาลัยพยาบาลบรมราชชนนี ชัยนาท ๑ แห่ง

๓) สถานบริการสาธารณสุขภาคเอกชน - โรงพยาบาลรวมแพทย์ชัยนาท ๑ แห่ง

ตารางที่ ๒.๕ แสดงจำนวนประชากรต่อแพทย์รายจังหวัดชัยนาท

(หน่วย:คน)

จังหวัด	แพทย์	ประชากร	ประชากรต่อแพทย์
ชัยนาท	๑๒๘	๓๒๒,๔๗๗	๒,๕๑๙

ที่มา:ฐานข้อมูลสารสนเทศกระทรวงสาธารณสุข<https://hdcservice.moph.go.th/ข้อมูล> ณวันที่ ๙ ตุลาคม ๒๕๖๓

สัดส่วนประชากรจังหวัดชัยนาท ต่อบุคลากรในสายวิชาชีพหลักแพทย์ ทันตแพทย์ เภสัชกร พยาบาล วิชาชีพ และนักวิชาการสาธารณสุข และเจ้าพนักงานสาธารณสุขชุมชน สัดส่วนของจำนวนบุคลากรสาธารณสุขของจังหวัดชัยนาท ณ วันที่ ๓๐ กันยายน ๒๕๖๓ พบว่าใน ภาพรวมจังหวัดชัยนาทมีสัดส่วนแพทย์ ๑ คน ต่อประชากร ๒,๕๑๙ คน, ทันตแพทย์ ๑ คน ต่อประชากร ๗,๐๙๗ คน, เภสัชกร ๑ คน ต่อประชากร ๕,๘๔๘ คน พยาบาลวิชาชีพ ๑ คน ต่อประชากร ๔๗๖ คน และ นวก.สธ./จพ.สธ. ๑ คน ต่อ ประชากร ๑,๒๔๔ คน

ตารางที่ ๒.๖ แสดงสาเหตุการตาย ๕ อันดับแรกจากโรคต่างๆ จังหวัดชัยนาท

(หน่วย:คน)

จังหวัด	โรคมะเร็งทุกชนิด	โรคหลอดเลือดสมอง	โรคปอดบวม	โรคหัวใจขาดเลือดหรือโรคหลอดเลือดหัวใจ	โรคติดเชื้อและปรสิต
ชัยนาท	๓๖๓	๑๗๖	๑๕๕	๑๒๖	๑๒๑

ที่มา : ข้อมูลประชากรกลางปี ศูนย์บริหารการทะเบียนภาค ๑ สาขาจังหวัดชัยนาท, ระบบฐานข้อมูลเกิด-ตาย กองยุทธศาสตร์และแผนงาน กระทรวงสาธารณสุข

สาเหตุการตายจากโรคที่สำคัญของจังหวัดชัยนาท ในปี พ.ศ. ๒๕๖๓ ลำดับแรก ได้แก่ โรคมะเร็งทุกชนิด โดยมีอัตราการตาย ๑๑๐.๘๔ ต่อประชากรแสนคน รองลงมา ได้แก่ โรคหลอดเลือดสมอง, โรคปอดบวม, โรคหัวใจ ขาดเลือดหรือโรคหลอดเลือดหัวใจ และโรคติดเชื้อและปรสิต โดยมีอัตราการตาย ๕๓.๗๔, ๔๗.๓๓, ๓๘.๔๗ และ ๓๖.๙๕ ต่อประชากรแสนคนตามลำดับ



## ๒.๘ ด้านการศึกษา

ตารางที่ ๒.๗ จำนวนนักเรียนนักศึกษาในระบบจำแนกตามระดับชั้น ปี พ.ศ. ๒๕๖๔

(หน่วย:คน)

จังหวัด	ระดับการศึกษา(คน)							
	อนุบาล	ประถม	ม.ต้น	ม.ปลาย	ปวช.	ปวส.	ป.ตรี	รวม
ชัยนาท	๖,๑๙๑	๑๘,๙๒๕	๙,๕๔๔	๔,๒๐๒	๓,๑๘๘	๒,๑๗๓	๙๕๘	๔๓,๙๖๒

ที่มา: ข้อมูลนักเรียนสังกัด สพฐ ชัยนาท เอกชน และท้องถิ่น (มิถุนายน ๒๕๖๓)

จำนวนนักเรียนรายอำเภอของหน่วยงานทางการศึกษาจังหวัดชัยนาท ตั้งแต่ระดับชั้นก่อนประถมศึกษา จนถึงระดับปริญญาตรี จะเห็นว่า ในเขตอำเภอเมืองชัยนาท มีจำนวนนักเรียนมากกว่าอำเภออื่น อาจเนื่องจากเป็นอำเภอที่อยู่ในเมืองและมีขนาดใหญ่ โดยเฉพาะระดับชั้นประถมศึกษา จำนวนนักเรียนจะสูงใน อำเภอเมืองชัยนาท ซึ่งอาจเป็นเพราะค่านิยมของนักเรียนและผู้ปกครองที่คิดว่าโรงเรียนในเมืองจะมีคุณภาพดีกว่า และมีสถานศึกษาระดับอาชีวศึกษาที่รองรับนักเรียนระดับชั้นมัธยมศึกษาตอนต้นได้

ตารางที่ ๒.๘ สถานศึกษาในระบบนอกระบบจำแนกรายสังกัดรายจังหวัดปีการศึกษา ๒๕๖๔

(หน่วย:จำนวน:แห่ง)

รายการสถานศึกษา(แห่ง)							
ในระบบ						นอกระบบ	รวม
สพฐ.	เอกชน	อาชีวศึกษา	อุดมศึกษา	ท้องถิ่น	สำนักพุทธฯ	กศน.	
๑๗๘	๙	๔	๑	๘	๑	๘	๒๐๘

ที่มา : สำนักงานศึกษาธิการจังหวัดชัยนาท มิถุนายน ๒๕๖๓

จำนวนหน่วยงานทางการศึกษาในจังหวัดชัยนาท จะพบว่า สถานศึกษาสังกัด สพฐ. มีจำนวนมาก และมีมากในเขตอำเภอหันคา ซึ่งอาจเนื่องจากเป็นอำเภอใหญ่ มีพื้นที่ และประชากรมาก ส่วนหน่วยงานทางการศึกษาสังกัดอื่น จะมีในเขตอำเภอเมืองชัยนาทเป็นส่วนใหญ่



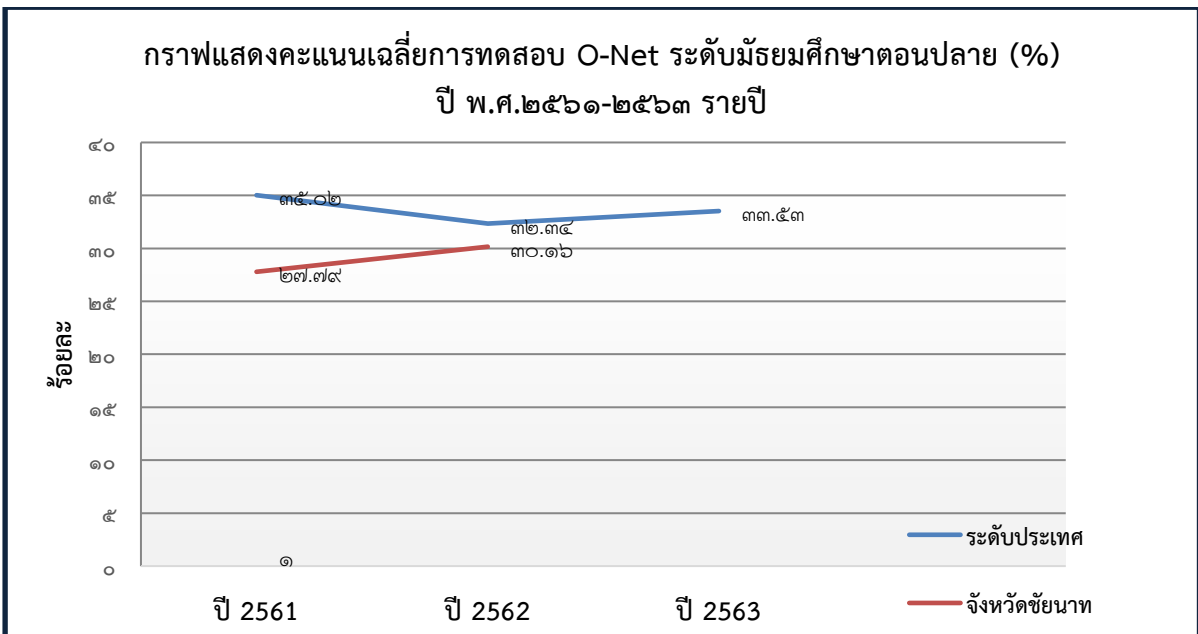
ตารางที่ ๒.๙ คะแนนเฉลี่ยการทดสอบ O-Net ระดับมัธยมศึกษาตอนปลาย (%) ปี พ.ศ.๒๕๖๑-๒๕๖๓

จังหวัด	ปีการศึกษา		
	๒๕๖๑	๒๕๖๒	๒๕๖๓
ระดับประเทศ	๓๕.๐๒	๓๒.๓๔	๓๓.๕๓
ชัยนาท	๓๑.๗๖	๒๗.๗๙	๓๐.๑๖

ที่มา:สำนักงานคณะกรรมการพัฒนาการเศรษฐกิจและสังคมแห่งชาติ(สศช.) ข้อมูล ณ ปี ๒๕๖๓

คะแนนเฉลี่ยการทดสอบ O-Net ระดับมัธยมศึกษาตอนปลาย (%) ปี พ.ศ.๒๕๖๑-๒๕๖๓ ระดับประเทศ ปี ๒๕๖๒ ถึง ปี ๒๕๖๓ มีแนวโน้มเพิ่มขึ้นของค่าคะแนนเฉลี่ยการทดสอบ O-Net ซึ่งจังหวัดชัยนาท มีระดับคะแนน ตั้งแต่ ปี ๒๕๖๒ ถึง ปี ๒๕๖๓ เพิ่มขึ้น จาก ๒๗.๗๙ เป็น ๓๐.๑๖

แผนภูมิ แสดงคะแนนเฉลี่ยการทดสอบO-Netระดับมัธยมศึกษาตอนปลาย(%)ปีพ.ศ.๒๕๖๑-๒๕๖๓



ตารางที่ ๒.๑๐ ค่าเฉลี่ยเชาวน์ปัญญา(IQ)ของเด็กนักเรียนไทยชั้นประถมศึกษาปีที่๑ (คะแนน) ปี พ.ศ. ๒๕๖๓

จังหวัด	ค่าเฉลี่ยเชาวน์ปัญญา(IQ)
ระดับประเทศ	๙๘.๒๓
ชัยนาท	๙๔.๑๙

ที่มา: กรมสุขภาพจิตกระทรวงสาธารณสุขข้อมูล ณ ปี พ.ศ. ๒๕๖๓

ค่าเฉลี่ยเชาวน์ปัญญา(IQ)ของเด็กนักเรียนไทยชั้นประถมศึกษาปีที่๑ (คะแนน) ปีพ.ศ.๒๕๖๓ ในระดับประเทศมี ค่าเฉลี่ยเชาวน์ปัญญา IQ คิดเป็น ๙๘.๒๓ ซึ่งจังหวัดชัยนาท มีค่าเฉลี่ยเชาวน์ปัญญา IQ คิดเป็น ๙๔.๑๙

## ๒.๙ ด้านแรงงาน

ตารางที่ ๒.๑๑ ภาวะการมีงานทำของประชากรในจังหวัดชัยนาท

(หน่วย:คน)

จังหวัด	กำลังแรงงานในปัจจุบัน		กำลังแรงงานที่รอ ฤดูกาล	ผู้ไม่อยู่ในกำลังแรงงาน		
	ผู้มีงานทำ	ผู้ว่างงาน		ทำงาน บ้าน	เรียนหนังสือ	อื่นๆ
ชัยนาท	๑๘๐,๕๖๕	๕,๙๙๖	๘๑,๑๑๑	๑๘,๓๒๘	๑๓,๗๕๘	๔๙,๐๒๕

ที่มา : สำนักงานสถิติแห่งชาติข้อมูล ณ วันที่ มีนาคม ๒๕๖๔

### กำลังแรงงานและการมีงานทำ

๑. กำลังแรงงาน ผลการสำรวจภาวะการทำงานของประชากรจังหวัดชัยนาท (ไตรมาส ๓ ปี ๒๕๖๓) พบว่า มีประชากรที่มีอายุ ๑๕ ปีขึ้นไป จำนวน ๒๖๗,๖๗๒ คน (ร้อยละ ๘๑.๙๕) แยกเป็นผู้ที่อยู่ในกำลังแรงงาน จำนวน ๑๘๖,๕๖๑ คน (ร้อยละ ๖๙.๗๐) ส่วนผู้ที่ไม่อยู่ในกำลังแรงงาน ๘๑,๑๑๑ คน (ร้อยละ ๓๐.๓๐) สำหรับผู้ที่อยู่ในกำลังแรงงาน จำนวน ๑๘๖,๕๖๑ คน แยกเป็นผู้มีงานทำ ๑๘๐,๕๖๕ คน (ร้อยละ ๙๖.๗๙) เป็นผู้ทำงานในภาคเกษตร จำนวน ๖๓,๙๑๑ คน (ร้อยละ ๓๕.๔๐) ในขณะที่นอกภาคเกษตรมีจำนวน ๑๑๑,๖๕๐ คน (ร้อยละ ๖๑.๐๗) โดยสาขานอกภาคเกษตรที่มีผู้ทำงานมากที่สุด ได้แก่ สาขาการขนส่ง การขายปลีก จำนวน ๒๗,๕๓๔ คน (ร้อยละ ๒๓.๖๐) รองลงมา คือ สาขาการผลิต จำนวน ๒๓,๑๓๖ คน (ร้อยละ ๑๙.๘๓) ส่วนผู้ที่ไม่อยู่ในกำลังแรงงาน ๘๑,๑๑๑ คน (ร้อยละ ๓๐.๓๐) โดยแยกเป็นผู้ที่ทำงานบ้าน ๑๘,๓๒๘ คน (ร้อยละ ๒๒.๖๐) เรียนหนังสือ ๑๓,๗๕๘ คน (ร้อยละ ๑๖.๙๖) และอื่น ๆ ๔๙,๐๒๕ คน (ร้อยละ ๖๐.๔๔)

๒. การมีงานทำ ในกลุ่มผู้มีงานทำทั้งหมด ๑๘๐,๕๖๕ คน เป็นผู้ทำงานในภาคเกษตร จำนวน ๖๓,๙๑๑ คน (ร้อยละ ๓๕.๔๐) ในขณะที่นอกภาคเกษตร จำนวน ๑๑๑,๖๕๐ คน (ร้อยละ ๖๑.๐๗) โดยสาขานอกภาคเกษตรกรรมที่มีผู้ทำงานมากที่สุด ได้แก่ สาขาการขนส่ง การขายปลีก จำนวน ๒๗,๕๓๔ คน (ร้อยละ ๒๓.๖๐) รองลงมา ได้แก่ สาขาการผลิต จำนวน ๒๓,๑๓๖ คน (ร้อยละ ๑๙.๘๓) สาขาการบริหารราชการ และป้องกันประเทศ สภาพทางเศรษฐกิจ ๕๐ จำนวน ๑๕,๑๙๐ คน (ร้อยละ ๑๓.๐๒) สาขาการก่อสร้าง จำนวน ๑๔,๕๖๕ คน (ร้อยละ ๑๒.๔๙) และกิจกรรมโรงแรม และอาหาร จำนวน ๙,๖๐๙ คน (ร้อยละ ๘.๒๔) ตามลำดับ

๓. การว่างงาน จังหวัดชัยนาทมีผู้ว่างงาน จำนวน ๕,๙๙๖ คน คิดเป็นอัตราการว่างงาน ร้อยละ ๓.๒๑ โดยแยกเป็นเพศชาย ๓,๘๒๑ คน (ร้อยละ ๖๓.๗๓) และเพศหญิง ๒,๑๗๕ คน (ร้อยละ ๓๖.๒๗)

๔. แรงงานนอกระบบ จังหวัดชัยนาทมีฐานข้อมูลแรงงานนอกระบบ พ.ศ. ๒๕๖๒ จำนวน ๑๐๗,๐๕๐ คน โดยแยกเป็นเพศชาย จำนวน ๕๘,๑๔๒ คน (ร้อยละ ๕๔.๓๑) และเพศหญิง จำนวน ๔๘,๙๐๘ คน (ร้อยละ ๔๕.๖๙) แรงงานนอกระบบจำแนกตามช่วงอายุ โดยเป็นผู้มีช่วงอายุ ๖๐ ปีขึ้นไปมากที่สุดคือ จำนวน ๒๕,๘๔๒ (ร้อยละ ๒๔.๑๔) รองลงมาคือ ช่วงอายุ ๕๐-๕๔ ปี จำนวน ๑๖,๑๘๑ คน (ร้อยละ ๑๕.๑๒) ช่วงอายุ ๕๕-๕๙ ปี จำนวน ๑๕,๐๖๒ คน (ร้อยละ ๑๔.๐๗) ช่วงอายุ ๔๕-๔๙ ปี จำนวน ๑๔,๕๙๐ คน (ร้อยละ ๑๓.๖๓) และ ช่วงอายุ ๔๐-๔๔ ปี จำนวน ๑๑,๐๘๔ คน (ร้อยละ ๑๐.๓๕)

ตารางที่ ๒.๑๒ จำนวนคนต่างด้าวที่ได้รับอนุญาตทำงานคงเหลือพ.ศ. ๒๕๕๙-๒๕๖๓ ของจังหวัดชัยนาท

(หน่วย:คน)

จังหวัด	๒๕๕๙	๒๕๖๐	๒๕๖๑	๒๕๖๒	๒๕๖๓
ชัยนาท	๔๐๖	๑,๐๘๐	๗๔๕	๑,๘๒๒	๑,๕๑๗

ที่มา:สำนักงานสถิติแห่งชาติข้อมูล ณ ปี ๒๕๖๓

๑) ประเภททั่วไป มาตรา ๕๙ เป็นแรงงานต่างด้าวเข้าเมืองถูกต้องตามกฎหมายที่ได้รับ อนุญาตให้อยู่ ในราชอาณาจักรเป็นการชั่วคราว ได้แก่ ครู อาจารย์ ผู้เชี่ยวชาญ กรรมการผู้จัดการผู้ประสานงาน ต่างประเทศ ล่าม จำนวน ๕๖ คน (ร้อยละ ๓.๖๙)

๒) ประเภทนำเข้าตาม MOU เป็นแรงงานต่างด้าวที่นำเข้าภายใต้บันทึกข้อตกลง จำนวน ๖๒๘ คน (ร้อยละ ๔๑.๔๐)

๓) ประเภทนำเข้าตาม MOU ตามมติ ครม. เมื่อวันที่ ๒๐ สิงหาคม ๒๕๖๒ จำนวน ๘๐๕ คน (ร้อยละ ๕๓.๐๗)

๔) ประเภทแรงงานต่างด้าวตามมติ ครม. เมื่อวันที่ ๔ สิงหาคม ๒๕๖๓ จำนวน ๑๐ คน (ร้อยละ ๐.๖๖)

๕) ประเภทที่อยู่ในความดูแลของกระทรวงมหาดไทย เป็นแรงงานต่างด้าวประเภทกลุ่ม ชาติพันธุ์ เช่น บุคคลบนพื้นที่สูง ชนกลุ่มน้อย จำนวน ๑๘ คน (ร้อยละ ๑.๑๙)

## ๒.๑๐ ด้านที่อยู่อาศัย

ตารางที่ ๒.๑๓ แสดงจำนวนชุมชนผู้มีรายได้ต่ำของจังหวัดชัยนาท พ.ศ. ๒๕๖๒

(หน่วย:แห่ง:คน)

จังหวัด	จำนวน ชุมชน	ชุมชนแออัด		ชุมชนเมือง		ชุมชนชานเมือง		จำนวน บ้าน	จำนวน ครัวเรือน	จำนวน ประชากร
		ชุมชน	ครัวเรือน	ชุมชน	ครัวเรือน	ชุมชน	ครัวเรือน			
ชัยนาท	๔	๔	๑๔๓	๐	๐	๐	๐	๑๑๑	๑๔๓	๕๗๒

ที่มา:กองยุทธศาสตร์และสารสนเทศที่อยู่อาศัยฝ่ายวิชาการพัฒนาที่อยู่อาศัยการเคหะแห่งชาติ ข้อมูล ณ ปี พ.ศ ๒๕๖๒

ขนาดของประชากรต่อพื้นที่ พบว่า อำเภอสรรคบุรี มีประชากรหนาแน่นมากที่สุด คิดเป็นอัตราส่วน ๑ ตารางกิโลเมตรต่อประชากร ๑๗๓ คน รองลงมาคืออำเภอสรรพยา คิดเป็นอัตราส่วน ๑ ตารางกิโลเมตรต่อ ประชากร ๑๓๖ คน และอำเภอมโนรมย์ คิดเป็นอัตราส่วน ๑ ตารางกิโลเมตรต่อ ประชากร ๑๐๖ คน อำเภอที่มี ประชากรหนาแน่นน้อยที่สุดคืออำเภอนินขาม คิดเป็นอัตราส่วน ๑ ตารางกิโลเมตรต่อประชากร ๔๐ คน รองลงมา คืออำเภอนองมะโมง คิดเป็นอัตราส่วน ๑ ตารางกิโลเมตรต่อ ประชากร ๔๔ คน และอำเภอวัดสิงห์ คิดเป็น อัตราส่วน ๑ ตารางกิโลเมตรต่อประชากร ๗๐ คน เทศบาลที่มี ประชากรต่อพื้นที่หนาแน่นมากที่สุดคือ เทศบาล ตำบลหันคา คิดเป็นอัตราส่วน ๑ ตารางกิโลเมตรต่อ ประชากร ๒,๑๙๕ คน รองลงมาคือเทศบาลโพธิ์พิทักษ์ คิดเป็น อัตราส่วน ๑ ตารางกิโลเมตรต่อประชากร ๒,๐๖๘ คน และเทศบาลเมืองชัยนาท คิดเป็นอัตราส่วน ๑ ตารางกิโลเมตร ต่อประชากร ๑,๙๐๐ คน เทศบาล ที่มีประชากรหนาแน่นน้อยที่สุดคือเทศบาลตำบลนินขาม คิดเป็นอัตราส่วน ๑ ตารางกิโลเมตรต่อประชากร ๔๗ คน รองลงมาคือเทศบาลตำบลวังตะเคียน คิดเป็นอัตราส่วน ๑ ตารางกิโลเมตรต่อ ประชากร ๖๙ คน และ เทศบาลตำบลหนองแซง คิดเป็นอัตราส่วน ๑ ตารางกิโลเมตรต่อประชากร ๖๙ คน

## ๒.๑๑ ด้านเศรษฐกิจและรายได้

### ผลิตภัณฑ์มวลรวม

ตารางที่ ๒.๑๔ แสดงการขยายตัวของผลิตภัณฑ์มวลรวมจังหวัดชัยนาท

จังหวัด	อัตราการขยายตัวGPP(ร้อยละ)		
	ปี๒๕๖๑	ปี๒๕๖๒	ปี๒๕๖๓
ชัยนาท	๔.๑	๔.๒	๔.๒

ที่มา:สำนักงานคณะกรรมการพัฒนาเศรษฐกิจและสังคมแห่งชาติ

ตารางที่ ๒.๑๕ แสดงผลิตภัณฑ์จังหวัดต่อหัว (GPPpercapita) ปี ๒๕๖๓

จังหวัด	บาทต่อปี
ชัยนาท	๒๗๑,๓๖๐

ที่มา:ผลิตภัณฑ์ภาคและจังหวัดแบบปริมาณลูกโซ่ฉบับพ.ศ.๒๕๖๓สำนักงานคณะกรรมการพัฒนาเศรษฐกิจและสังคมแห่งชาติ

ผลิตภัณฑ์จังหวัดต่อหัว (GPP per capita) ปี ๒๕๖๓ มูลค่าสูงสุด ๑๐ อันดับแรกส่วนใหญ่อยู่ในพื้นที่ภาคตะวันออก เขตกรุงเทพฯและปริมณฑล และภาคกลาง ยกเว้นจังหวัดภูเก็ตซึ่งอยู่ในภาคใต้ โดยส่วนใหญ่เป็นจังหวัดที่มีการผลิตจากภาคนอกเกษตรเป็นหลัก ได้แก่ สาขาอุตสาหกรรม สาขาการขนส่งและการขายปลีกฯ สาขากิจการทางการเงินและการประกันภัย สาขาที่พักแรมและบริการด้านอาหาร และสาขาการขนส่งและ สถานที่เก็บสินค้า โดยจังหวัดที่มีมูลค่าผลิตภัณฑ์จังหวัดต่อหัวสูงสุด ๑๐ อันดับแรก ได้แก่ ระยอง กรุงเทพมหานคร ชลบุรี ปราจีนบุรี ฉะเชิงเทรา พระนครศรีอยุธยา ภูเก็ต สมุทรสาคร สมุทรปราการ และสระบุรี โดยจังหวัดระยองเป็นจังหวัดที่มีผลิตภัณฑ์จังหวัดต่อหัวสูงที่สุดที่ ๘๘๘,๗๔๘ บาทต่อปี ส่วนใหญ่มาจาก กิจกรรมการผลิตในสาขาอุตสาหกรรม เช่น การผลิตถ่านโค้ก และผลิตภัณฑ์จากการกลั่นปิโตรเลียม การผลิต เคมีภัณฑ์และผลิตภัณฑ์เคมี การผลิตผลิตภัณฑ์ยางและพลาสติก เป็นต้น รวมทั้ง สาขาการทำเหมืองแร่และ เหมืองหิน ได้แก่ การผลิตน้ำมันดิบและก๊าซธรรมชาติ

ตารางที่ ๒.๑๖ แสดงรายได้โดยเฉลี่ยต่อเดือนต่อครัวเรือนของจังหวัดพ.ศ.๒๕๕๘-๒๕๖๒

(หน่วย:บาท)

จังหวัด	๒๕๕๘	๒๕๖๐	๒๕๖๒
ชัยนาท	๒๒,๐๕๘.๙๐	๒๖,๓๘๕.๖๖	๒๓,๒๐๓.๖๑

ที่มาสำนักงานสถิติแห่งชาติ

รายได้โดยเฉลี่ยต่อเดือนต่อครัวเรือนของจังหวัดชัยนาท พ.ศ. ๒๕๕๘ - ๒๕๖๒ จากข้อมูลในปี ๒๕๕๘ มีจำนวน ๒๒,๐๕๘ บาท เพิ่มขึ้นในอีก ๒ ปี เป็นจำนวน ๒๖,๓๘๕ บาท ละได้ขยับตัวลดลงภายในอีก ๒ ปี ในปี ๒๕๖๒ เป็นจำนวน ๒๓,๒๐๓ บาท

ตารางที่ ๒.๑๗ แสดงหนี้สินเฉลี่ยต่อครัวเรือนจำแนกตามวัตถุประสงค์ของการกู้ยืมพ.ศ.๒๕๕๘-๒๕๖๒

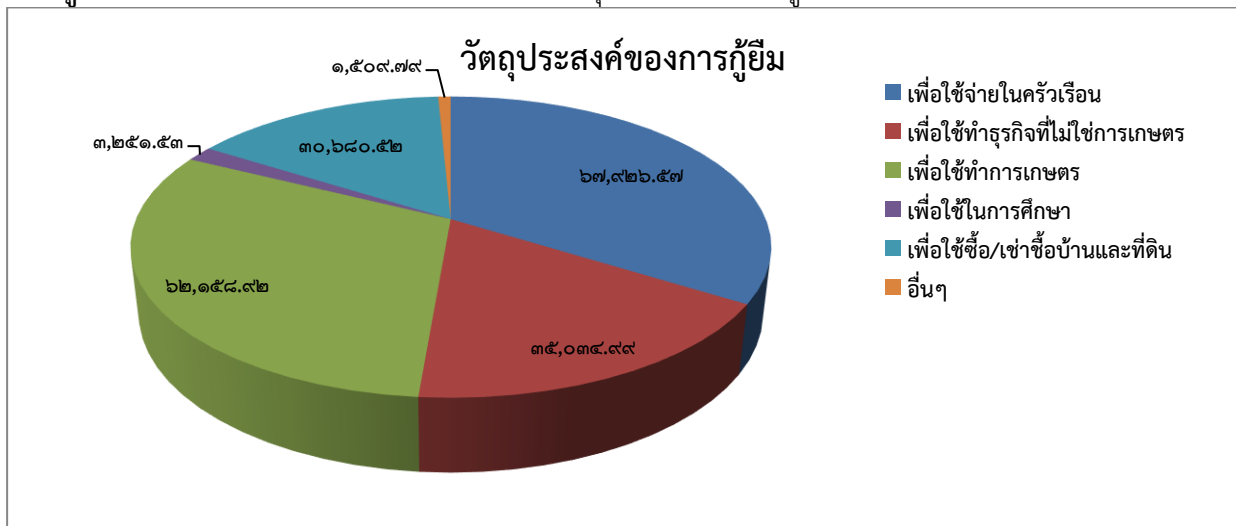
(หน่วย:บาท)

จังหวัด	วัตถุประสงค์ของการกู้ยืม	๒๕๕๘	๒๕๖๐	๒๕๖๒
ชัยนาท	หนี้สินทั้งสิ้น	๒๗๓,๓๓๖.๐๐	๒๘๖,๘๘๗.๘๓	๒๐๐,๕๖๒.๓๓
	เพื่อใช้จ่ายในครัวเรือน	๘๘,๒๒๖.๐๐	๗๑,๕๕๑.๗๕	๖๗,๙๒๖.๕๗
	เพื่อใช้ทำธุรกิจที่ไม่ใช่การเกษตร	๘๗,๗๙๑.๖๐	๕๔,๖๘๙.๒๗	๓๕,๐๓๔.๙๙
	เพื่อใช้ทำการเกษตร	๔๒,๐๐๓.๐๐	๗๘,๗๒๙.๖๒	๖๒,๑๕๘.๙๒
	เพื่อใช้ในการศึกษา	๗,๖๘๕.๘๐	๘,๙๗๑.๓๑	๓,๒๕๑.๕๓
	เพื่อใช้ซื้อ/เช่าซื้อบ้านและที่ดิน	๔๗,๔๓๖.๙๐	๗๒,๙๐๕.๘๙	๓๐,๖๘๐.๕๒
	อื่นๆ	๑๙๒.๗๐	-	๑,๕๐๙.๗๙

ที่มาสำนักงานสถิติแห่งชาติ

หมายเหตุ:หนี้สินอื่นๆได้แก่หนี้จากการค้ำประกันบุคคลอื่นหนี้ค่าปรับหรือจ่ายชดเชยค่าเสียหาย เป็นต้น

แผนภูมิ แสดงหนี้สินเฉลี่ยต่อครัวเรือนจำแนกตามวัตถุประสงค์ของการกู้ยืม พ.ศ. ๒๕๖๒



หนี้สินเฉลี่ยต่อครัวเรือนจำแนกตามวัตถุประสงค์ของการกู้ยืม มากที่สุด คือ หนี้สินเพื่อใช้จ่ายในครัวเรือน จำนวน ๖๗,๙๒๖.๕๗ บาท รองลงมาเพื่อใช้ในการเกษตร จำนวน ๖๒,๑๕๘.๙๒ บาท และเพื่อใช้ทำธุรกิจที่ไม่ใช่การเกษตร และเพื่อใช้ซื้อ/เช่าซื้อบ้านและที่ดิน ตามลำดับ

## ๒.๑๒ ด้านภาคีเครือข่าย

ตารางที่ ๒.๑๘ แสดงจำนวนองค์กรภาคีเครือข่าย

องค์กร	จังหวัด
องค์กรสาธารณประโยชน์ตามพ.ร.บ.ส่งเสริมการจัดสวัสดิการสังคม	๑๓๒
องค์กรสวัสดิการชุมชนตามพ.ร.บ.ส่งเสริมการจัดสวัสดิการสังคม	๗๕
กองทุนสวัสดิการสังคม	๕๙
สภาเด็กและเยาวชน	๘๐
สภาองค์กรคนพิการ	๗
ข้อมูลศูนย์บริการคนพิการทั่วไป	๒
ศูนย์พัฒนาคุณภาพชีวิตและส่งเสริมอาชีพของผู้สูงอายุ (ศพอส.)	๑๒
ศูนย์พัฒนาครอบครัวในชุมชน (ศพค.)	๕๙
อาสาสมัครพัฒนาสังคมและความมั่นคงของมนุษย์ (อพม.)	๑,๒๓๔
โครงการบ้านมั่นคง(พอช.)	๕
ข้อมูลคลังปัญญาผู้สูงอายุ	๔๓๐

ที่มาสำนักงานพัฒนาสังคมและความมั่นคงของมนุษย์จังหวัดข้อมูล ณ วันที่ ๓๐ มิถุนายน ๒๕๖๔

ด้านภาคีเครือข่าย องค์กรสาธารณประโยชน์ตามพ.ร.บ.ส่งเสริมการจัดสวัสดิการสังคม มีจำนวน ๑๓๒ แห่ง องค์กรสวัสดิการชุมชนตามพ.ร.บ.ส่งเสริมการจัดสวัสดิการสังคม จำนวน ๗๕ แห่ง กองทุนสวัสดิการสังคม จำนวน ๕๙ แห่ง สภาเด็กและเยาวชน จำนวน ๘๐ คน สภาองค์กรคนพิการ จำนวน ๗ แห่ง ศูนย์บริการคนพิการทั่วไป จำนวน ๒ แห่ง ศูนย์พัฒนาคุณภาพชีวิตและส่งเสริมอาชีพของผู้สูงอายุ (ศพอส.) จำนวน ๑๒ แห่ง ศูนย์พัฒนาครอบครัวในชุมชน (ศพค.) จำนวน ๕๙ แห่ง อาสาสมัครพัฒนาสังคมและความมั่นคงของมนุษย์ (อพม.) จำนวน ๑,๒๓๔ คน โครงการบ้านมั่นคง(พอช.) จำนวน ๕ แห่ง ข้อมูลคลังปัญญาผู้สูงอายุ จำนวน ๔๓๐ คน

## ส่วนที่ ๓

### สถานการณ์กลุ่มเป้าหมายทางสังคมระดับจังหวัด

#### ๓.๑ กลุ่มเด็ก (อายุต่ำกว่า ๑๘ ปีบริบูรณ์)

ตารางที่ ๓.๑ แสดงสถานการณ์เด็กจำแนกตามจังหวัดชัยนาท

(หน่วย:คน)

จังหวัด	จำนวน	(๑) เด็กที่ได้รับ เงินอุดหนุน เพื่อการเลี้ยง ดูเด็กแรกเกิด	(๒) เด็กที่มี พฤติกรรมไม่ เหมาะสม	(๓) เด็กที่ถูกทารุณ กรรมทาง ร่างกายจิตใจ และทางเพศที่มี การดำเนินคดี	(๔) เด็กที่อยู่ใน ครอบครัว ครัวเลี้ยง เดี่ยว	(๕) เด็กที่ ตั้งครร์รกก่อน วัยอันควร และไม่พร้อม ในการเลี้ยงดู
ชัยนาท	๕๖,๑๒๘	๑๐,๙๒๓	๒๗	๒๕	๕๗	๑๕

หมายเหตุ (๑) เด็กที่ได้รับเงินอุดหนุนเพื่อการเลี้ยงดูเด็กแรกเกิดที่มาจากสำนักงานพัฒนาสังคมและความมั่นคงของมนุษย์จังหวัดชัยนาทข้อมูล ณ วันที่ ๓๐ มิถุนายน ๒๕๖๔

(๒) เด็กที่มีพฤติกรรมไม่เหมาะสมที่มาจากสถานพินิจและคุ้มครองเด็กและเยาวชนจังหวัดชัยนาทข้อมูล ณ วันที่ ๓๐ มิถุนายน ๒๕๖๔

\*\*เด็กที่มีพฤติกรรมไม่เหมาะสมหมายถึง

- ๑) ดื่มเครื่องดื่มที่มีแอลกอฮอล์สุบหรือและติดสารเสพติดร้ายแรงเช่นยาบ้า ยาไอสารระเหย กัญชา เป็นต้น
- ๒) มั่วสุมและทำความรำคาญให้กับชาวบ้าน
- ๓) ติดเกมส์และเล่นการพนันต่างๆ
- ๔) มีพฤติกรรมทางเพศ
- ๕) อื่นๆ(ระบุ).....

(๓) เด็กที่ถูกทารุณกรรมทางร่างกายจิตใจและทางเพศที่มีการดำเนินคดีที่มาจากตำรวจภูธรจังหวัดชัยนาทข้อมูล ณ วันที่ ๓๐ มิถุนายน ๒๕๖๔

(๔) เด็กที่อยู่ในครอบครัวเลี้ยงเดี่ยวที่มาจากสำนักงานพัฒนาสังคมและความมั่นคงของมนุษย์จังหวัดชัยนาทข้อมูล ณ วันที่ ๓๐ มิถุนายน ๒๕๖๔

(๕) เด็กที่ตั้งครร์รกก่อนวัยอันควรและไม่พร้อมในการเลี้ยงดูที่มาจากสาธารณสุขจังหวัดชัยนาทข้อมูล ณ วันที่ ๓๐ มิถุนายน ๒๕๖๔

### ๓.๒ กลุ่มเยาวชน (อายุ๑๘-๒๕ปี)

ตารางที่ ๓.๒ แสดงสถานการณ์เยาวชนจำแนกตามจังหวัดชัยนาท

(หน่วย:คน)

จังหวัด	จำนวน	(๑) เยาวชนที่มีพฤติกรรม ไม่เหมาะสม	(๒) เยาวชนที่ถูกทารุณกรรม ทางร่างกายจิตใจและทางเพศ
ชัยนาท	๓๐,๐๓๖	๒๗	๔

หมายเหตุ (๑) เยาวชนที่มีพฤติกรรมไม่เหมาะสมที่มาจากสถานพินิจและคุ้มครองเด็กและเยาวชนจังหวัดชัยนาทข้อมูล ณ วันที่ ๓๐ มิถุนายน ๒๕๖๔

\*\*เยาวชนที่มีพฤติกรรมไม่เหมาะสมหมายถึง

- ๑) ดื่มเครื่องดื่มที่มีแอลกอฮอล์สุบหรี่และติดสารเสพติดร้ายแรงเช่นยาบ้ายาไอสารระเหยก็งูษาเปนตน
- ๒) มีว่สมและทำควมร้าคาญให้กับชาวบาน
- ๓) ติดเกมสและเลนการพนันตางๆ
- ๔) มีพฤติกรรมทางเพศ
- ๕) อื่นๆ(ระบุ).....

(๒) เยาวชนที่ถูกทารุณกรรมทางร่างกายจิตใจและทางเพศที่มาจาก OSCC รพ.ข้อมูล ณ วันที่ ๓๐ มิถุนายน ๒๕๖๔

### ๓.๓ กลุ่มสตรี (หญิงที่มีอายุ๒๕ปี-๕๕ปี)

ตารางที่ ๓.๓ แสดงสถานการณ์กลุ่มสตรีจำแนกตามจังหวัดชัยนาท

(หน่วย:คน)

จังหวัด	จำนวน	(๑) สตรีที่ถูกละเมิด ทางเพศ	(๒) สตรีที่ถูกทำ ร้ายร่างกาย จิตใจ	(๓) แม่เลี้ยงเดี่ยว ฐานะยากจนที่ ต้องเลี้ยงดูบุตร เพียงลำพัง	(๔) สตรีที่ถูกเลิกจ้าง/ ตงงาน
ชัยนาท	๘๓,๑๗๙	๕๓	๗๙	๑๐	๑,๙๓๕

หมายเหตุ (๑) สตรีที่ถูกละเมิดทางเพศที่มาจากจาก OSCC รพ.ข้อมูล ณ วันที่ ๓๐ มิถุนายน ๒๕๖๔

(๒) สตรีที่ถูกทำร้ายร่างกายจิตใจที่มาจากจากOSCCรพ.ข้อมูล ณ วันที่ ๓๐ มิถุนายน ๒๕๖๔

(๓) แม่เลี้ยงเดี่ยวฐานะยากจนที่ต้องเลี้ยงดูบุตรเพียงลำพังที่มาจากTPMAP ข้อมูล ณ วันที่ ๓๐ มิถุนายน ๒๕๖๔

(๔) สตรีที่ถูกเลิกจ้าง/ตงงานที่มาจากจัดหางานจังหวัดชัยนาทข้อมูล ณ วันที่ ๓๐ มิถุนายน ๒๕๖๔



### ๓.๔ กลุ่มครอบครัว

ตารางที่ ๓.๔ แสดงสถานการณ์กลุ่มครอบครัวจำแนกตามจังหวัดชัยนาท

(หน่วย:ครอบครัว)

จังหวัด	จำนวน	(๑) ครอบครัว หย่าร้าง	(๒) ครอบครัวที่มีคนใน ครอบครัวกระทำความ รุนแรงต่อกัน	(๓) ครอบครัว แห่วงกลาง	(๔) ครอบครัว ยากจน
ชัยนาท	๙๗,๐๐๑	๕๑๕	๗๘	๒๕๑	๒,๖๒๔

หมายเหตุ (๑)ครอบครัวหย่าร้างที่มาจากปกครองจังหวัดข้อมูล ณ วันที่ ๓๐ มิถุนายน ๒๕๖๔

(๒)ครอบครัวที่มีคนในครอบครัวกระทำความรุนแรงต่อกันที่มาจากOSCCรพ.ข้อมูลณวันที่๓๐มิถุนายน๒๕๖๔

(๓)ครอบครัวแห่วงกลางที่มาจากสำนักงานสถิติแห่งชาติข้อมูลณวันที่ ๓๐ มีนาคม ๒๕๖๓

(๔)ครอบครัวยากจนที่มาจากTPMAPข้อมูล ณ วันที่ ๓๐ มิถุนายน ๒๕๖๔

### ๓.๕ กลุ่มผู้สูงอายุ (อายุ๖๐ปีขึ้นไป)

ตารางที่ ๓.๕ แสดงสถานการณ์ผู้สูงอายุจำแนกตามจังหวัดชัยนาท

(หน่วย:คน)

จังหวัด	จำนวน	(๑) ผู้สูงอายุที่ ได้รับเบี้ย ยังชีพ	(๒) ผู้สูงอายุ ที่ยังไม่ได้ รับเบี้ยยัง ชีพ	(๓) ผู้สูงอายุ ช่วยเหลือ ตัวเองไม่ได้/ ไม่มีคนดูแล/ ไม่มีรายได้/ ผู้ป่วยเรื้อรัง ติดบ้านติ ตเดียว	(๔) ผู้สูงอายุที่ ต้องดำรง ชีพด้วย การเร่ร่อน ขอทาน	(๕) ผู้สูงอายุ ที่ถูก กระทำ ความ รุนแรง ทางราง กายหรือ จิตใจ	(๖) ผู้สูงอายุที่ รับภาระ ดูแลบุคคลใน ครอบครัว เช่นคนพิการ ผู้ป่วยเรื้อรัง บุตรหลาน และจิตเวช
ชัยนาท	๗๖,๐๗๔	๖๘,๒๔๗	๒,๙๙๘	๔๓๕	๑	๑๒	๒๐

หมายเหตุ(๑) ผู้สูงอายุที่ได้รับเบี้ยยังชีพที่มาจากท้องถิ่นจังหวัดชัยนาท ข้อมูล ณ วันที่ ๓๐ มิถุนายน ๒๕๖๔

(๒) ผู้สูงอายุที่ยังไม่ได้รับเบี้ยยังชีพที่มาจากTPMAPข้อมูล ณ วันที่ ๓๐ มิถุนายน ๒๕๖๔

(๓) ผู้สูงอายุช่วยเหลือตัวเองไม่ได้/ไม่มีคนดูแล/ไม่มีรายได้/ผู้ป่วยเรื้อรังติดบ้าน/ติดเตียงที่มาจากสาธารณสุขจังหวัดชัยนาทข้อมูล ณ วันที่ ๓๐ มิถุนายน ๒๕๖๔

(๔) ผู้สูงอายุที่ต้องดำรงชีพด้วยการเร่ร่อนขอทานที่มาจากศูนย์คนไร้ที่พึ่งจังหวัดชัยนาทข้อมูล ณ วันที่ ๓๐ มิถุนายน ๒๕๖๔

(๕) ผู้สูงอายุที่ถูกกระทำความรุนแรงทางรางกายหรือจิตใจที่มาจากสำนักงานพัฒนาสังคมและความมั่นคงของมนุษย์จังหวัดชัยนาทข้อมูล ณ วันที่ ๓๐ มิถุนายน ๒๕๖๔

(๖) ผู้สูงอายุที่รับภาระดูแลบุคคลในครอบครัวเช่นคนพิการผู้ป่วยเรื้อรังบุตรหลานและจิตเวชที่มาจากสำนักงานพัฒนาสังคมและความมั่นคงของมนุษย์จังหวัดชัยนาทข้อมูล ณ วันที่ ๓๐ มิถุนายน ๒๕๖๔

### ๓.๖ กลุ่มคนพิการ

ตารางที่ ๓.๖.๑ แสดงสถานการณ์คนพิการจำแนกตามจังหวัดชัยนาท

(หน่วย:คน)

จังหวัด	จำนวน	คนพิการที่มีบัตรประจำตัวคนพิการ	คนพิการที่ได้รับเบี้ยยังชีพ	คนพิการที่ไม่ได้รับเบี้ยยังชีพ	คนพิการมีความต้องการกายอุปกรณ์	คนพิการที่อยู่คนเดียวตามลำพัง/ไม่มีผู้ดูแล/ถูกทอดทิ้ง
ชัยนาท	๑๓,๙๗๔	๑๓,๖๔๘	๑๓,๑๓๗	๒๒๑	๒,๖๓๙	๑๙๕

ที่มาจากศูนย์บริการคนพิการจังหวัดชัยนาท ข้อมูล ณ วันที่ ๓๐ มิถุนายน ๒๕๖๔

ตารางที่ ๓.๖.๒ แสดงจำนวนคนพิการจำแนกตามสาเหตุความพิการแยกรายจังหวัดชัยนาท

(หน่วย:คน)

จังหวัด	สาเหตุความพิการ						รวม
	พันธุกรรม	โรคติดเชื้อ	อุบัติเหตุ	โรคอื่นๆ	ไม่ทราบสาเหตุ	มากกว่า๑สาเหตุ	
ชัยนาท	๔๓	๒๐๒	๙๒๗	๓,๑๑๔	๒,๖๐๐	-	๖,๘๘๖

ที่มาข้อมูลจากศูนย์บริการคนพิการจังหวัดชัยนาท ข้อมูล ณ วันที่ ๓๐ มิถุนายน ๒๕๖๔

### ๓.๗ กลุ่มผู้ด้อยโอกาส

ตารางที่ ๓.๗ แสดงสถานการณ์กลุ่มผู้ด้อยโอกาสจำแนกตามจังหวัดชัยนาท

(หน่วย:คน)

จังหวัด	คนไร้ที่พึ่ง	ผู้ทำการขอทาน	ผู้แสดงความสามารถ	กลุ่มชาติพันธุ์/ชนกลุ่มน้อย	ผู้ติดยาเสพติด	ผู้ติดเชื้อ HIV
ชัยนาท	๕๕	๒	๓	-	๕๐	๒,๓๔๑

ที่มาข้อมูลจากศูนย์คนไร้ที่พึ่งจังหวัดชัยนาทและปกครองจังหวัดชัยนาท ณ วันที่ ๓๐ มิถุนายน ๒๕๖๔

## ส่วนที่ ๔

### สถานการณ์เชิงประเด็นทางสังคมในระดับจังหวัด

#### ๔.๑ สถานการณ์การค้ามนุษย์ข้ามชาติ

จังหวัดชัยนาท มีสถานะเป็นทางผ่าน ซึ่งขบวนการค้ามนุษย์ใช้เป็นเส้นทางเพื่อเดินทางไปยังจังหวัดใกล้เคียง หรือเป็นเส้นทางผ่านเพื่อเดินทางไปสู่ประเทศเพื่อนบ้าน จังหวัดชัยนาทเป็นจังหวัดสังคมเกษตรกรรมเป็นส่วนใหญ่ โรงงานอุตสาหกรรมมีน้อย ไม่มีอาณาเขตติดต่อกับประเทศเพื่อนบ้าน หรือทะเล ซึ่งผลการจัดระดับสถานการณ์การค้ามนุษย์จังหวัดชัยนาท อยู่ในระดับปกติ ยังไม่เป็นจังหวัดที่ต้องเฝ้าระวังเป็นพิเศษ ในปี พ.ศ. ๒๕๖๔ จังหวัดชัยนาท ได้ดำเนินคดีความผิดฐานการค้ามนุษย์ จำนวน ๒ คดี มีผู้เสียหายจากการค้ามนุษย์ จำนวน ๓ คน เป็นเด็กอายุต่ำกว่า ๑๘ ปี ถูกแสวงหาประโยชน์จากการค้ามนุษย์ในรูปแบบการค้าประเวณี

#### ผลการดำเนินงานป้องกันและปราบปรามการค้ามนุษย์จังหวัดชัยนาท

จังหวัดชัยนาท ได้ดำเนินคดีค้ามนุษย์ระหว่างปี ๒๕๕๖ - ๒๕๖๔ รวมจำนวน ๗ คดี มีผู้เสียหายจากการค้ามนุษย์ จำนวน ๖ ราย โดยจำแนก ดังนี้

#### จำนวนคดีค้ามนุษย์ ในปี ๒๕๕๖ - ๒๕๖๔ จำแนกตามประเภทการกระทำความผิด

ประเภทคดี	แสวงหาประโยชน์จากการค้าประเวณี	แสวงหาประโยชน์ทางเพศในรูปแบบอื่น	นำคนมาขอตาน	บังคับตัดอวัยวะเพื่อการค้า	ผลิตหรือเผยแพร่วัตถุหรือสื่อลามก	เอาคนลงเป็นทาส	บังคับใช้แรงงานหรือบริการ	การอื่นใดที่คล้ายคลึงกันอันเป็นการขูดรีดบุคคล	รวม (คดี)
ปี ๒๕๕๖	๒	-	-	-	-	-	-	-	๒
ปี ๒๕๕๗	-	-	-	-	-	-	-	-	-
ปี ๒๕๕๘	-	-	-	-	-	-	-	-	-
ปี ๒๕๕๙	-	-	-	-	-	-	๑	-	๑
ปี ๒๕๖๐	-	-	-	-	-	-	-	-	-
ปี ๒๕๖๑	๑	-	-	-	-	-	-	-	๑
ปี ๒๕๖๒	๑	-	-	-	-	-	-	-	๑
ปี ๒๕๖๓	-	-	-	-	-	-	-	-	-
ปี ๒๕๖๔	๒	-	-	-	-	-	-	-	๒
รวม	๖	-	-	-	-	-	๑	-	๗

จำนวนผู้เสียหายจากการค้ามนุษย์ ปี ๒๕๕๖ - ๒๕๖๔ จำแนกตามรูปแบบและสัญชาติ

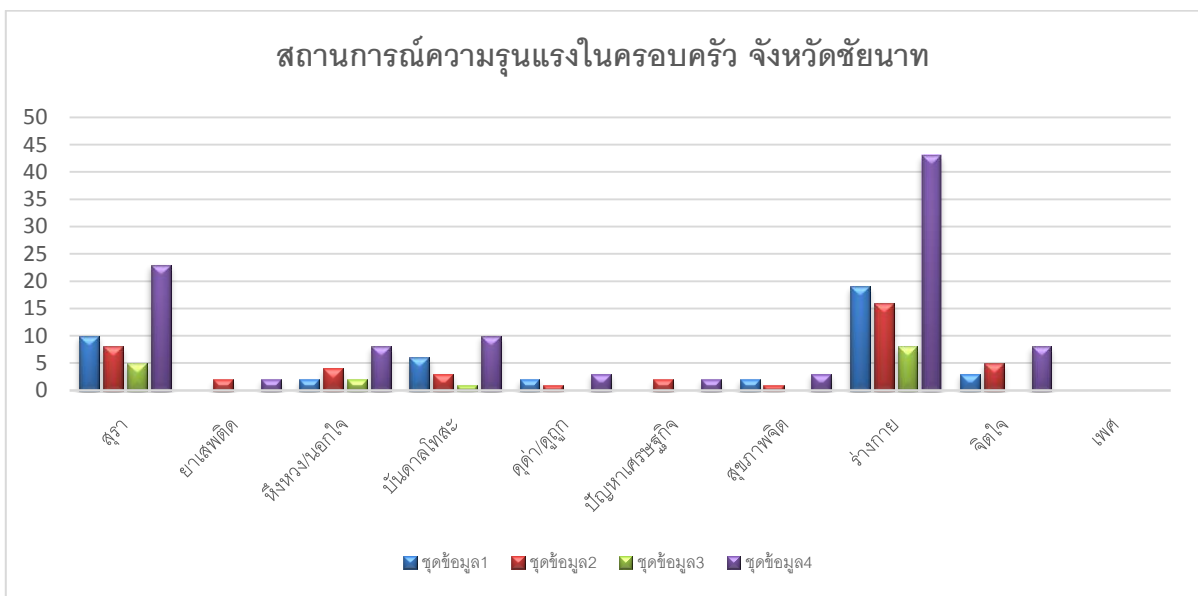
ปี	รูปแบบ/อายุ						สัญชาติ					รวม
	ค้าประเวณี		ขอตาน		บังคับใช้แรงงาน		ไทย	เมียนมา	กัมพูชา	ลาว	อื่นๆ	
	ต่ำกว่า ๑๘ ปี	๑๘ ปี ขึ้นไป	ต่ำกว่า ๑๘ ปี	๑๘ ปี ขึ้นไป	ต่ำกว่า ๑๘ ปี	๑๘ ปี ขึ้นไป						
๒๕๕๖	๓	-	-	-	-	-	๑	-	-	๒	-	๓
๒๕๕๗	-	-	-	-	-	-	-	-	-	-	-	-
๒๕๕๘	-	-	-	-	-	-	-	-	-	-	-	-
๒๕๕๙	-	-	-	-	๑	-	-	๑	-	-	-	๑
๒๕๖๐	-	-	-	-	-	-	-	-	-	-	-	-
๒๕๖๑	๑	-	-	-	-	-	๑	-	-	-	-	๑
๒๕๖๒	๑	-	-	-	-	-	๑	-	-	-	-	๑
๒๕๖๓	-	-	-	-	-	-	-	-	-	-	-	-
๒๕๖๔	๓	-	-	-	-	-	๓	-	-	-	-	-

จำนวนผู้กระทำผิดคดีค้ามนุษย์ จำแนกตามรูปแบบการค้ามนุษย์ สัญชาติ และเพศ ในปี ๒๕๕๖ - ๒๕๖๔

รูปแบบ	จำนวนผู้ต้องหาทั้งหมด	เพศ		สัญชาติ (ประเทศภูมิลำเนา)				
		หญิง	ชาย	ไทย	ลาว	เมียนมา	กัมพูชา	อื่นๆ
แสวงหาประโยชน์จากการค้าประเวณี	๖	๔	๒	๖	-	-	-	-
บังคับใช้แรงงานหรือบริการ	๑	-	๑	-	-	๑	-	-
นำคนมาขอตาน	-	-	-	-	-	-	-	-
<b>รวม</b>	<b>๗</b>	<b>๔</b>	<b>๓</b>	<b>๖</b>	<b>-</b>	<b>๑</b>	<b>-</b>	<b>-</b>

## ๔.๒ ความรุนแรงในครอบครัว

สถานการณ์ความรุนแรงในครอบครัว														
ปี	เพศผู้ถูกรกระทำ		สาเหตุของความรุนแรงในครอบครัว							ลักษณะการกระทำรุนแรง			ไม่เป็นคดี	เป็นคดี
	ชาย	หญิง	สุรา	ยาเสพติด	หึงหวง/นอกใจ	บันดาลโทสะ	ดุด่า/ดูถูก	ปัญหาเศรษฐกิจ	สุขภาพจิต	ร่างกาย	จิตใจ	เพศ		
๒๕๖๒	๒	๒๐	๑๐	๐	๒	๖	๒	๐	๒	๑๙	๓	๐	๑๙	๓
๒๕๖๓	๒	๑๙	๘	๒	๔	๓	๑	๒	๑	๑๖	๕	๐	๑๙	๒
๒๕๖๔	๑	๗	๕	๐	๒	๑	๐	๐	๐	๘	๐	๐	๗	๑
รวม	๕	๔๖	๒๓	๒	๘	๑๐	๓	๒	๓	๔๓	๘	๐	๔๕	๖



ข้อมูลสำนักงานพัฒนาสังคมและความมั่นคงของมนุษย์จังหวัดชัยนาท ณ ๓๐ กรกฎาคม ๒๕๖๔

## ๔.๓ การให้บริการของศูนย์ช่วยเหลือสังคมสายด่วน ๑๓๐๐

การให้บริการของศูนย์ช่วยเหลือสังคมสายด่วน ๑๓๐๐ พม.ชัยนาท ได้ให้บริการตั้งแต่วันที่ ๑๖ พฤศจิกายน ๒๕๖๓ จนถึงปัจจุบัน มีผู้ใช้บริการตั้งแต่วันที่ ๑๖ พฤศจิกายน ๒๕๖๓ ถึง ๓๑ กรกฎาคม ๒๕๖๔ มีผู้ใช้บริการจำนวน ๖๓๔ ราย เป็นผู้ชาย จำนวน ๑๖๑ ราย และเป็นผู้หญิง จำนวน ๔๗๓ ราย โดยมีผู้ใช้บริการแยกเป็นอำเภอ ดังนี้ อำเภอเมืองชัยนาท จำนวน ๘๘ ราย อำเภอโมน้อมย์ จำนวน ๕๙ ราย อำเภอวัดสิงห์ จำนวน ๓๒ ราย อำเภอสรรพยาจำนวน ๕๕ ราย อำเภอสรรคบุรี จำนวน ๑๐๕ ราย อำเภอหันคา จำนวน ๖๘ ราย อำเภอหนองมะโมง จำนวน ๑๗ ราย อำเภอเนินขาม จำนวน ๑๑ ราย และอื่นๆ (ไม่ระบุอำเภอ) จำนวน ๑๙๙ ราย ผู้ใช้บริการเป็นเด็ก จำนวน ๒๒ ราย เยาวชน จำนวน ๒๕ ราย ผู้ใหญ่ จำนวน ๑๙๑ ราย ผู้สูงอายุ จำนวน ๗๗ ราย และอื่นๆ (ไม่ระบุสถานะ) จำนวน ๓๑๙ ราย โดยใช้บริการช่องทาง โทรเข้า ๑๓๐๐ จำนวน ๖๐๓ ราย Walk in จำนวน ๓ ราย website จำนวน ๕ ราย line จำนวน ๒ ราย facebook จำนวน ๑๒ ราย และ Eform จำนวน ๙ ราย (ข้อมูล ณ กรกฎาคม ๒๕๖๔)

## ส่วนที่ ๕

### การวิเคราะห์และจัดลำดับความรุนแรงของสถานการณ์ทางสังคมจังหวัดชัยนาท

#### ๕.๑ สถานการณ์เชิงกลุ่มเป้าหมายในพื้นที่จังหวัด

##### ๕.๑.๑ กลุ่มเด็ก

ตารางที่ ๕.๑.๑ แสดงผลการจัดลำดับความรุนแรงของสถานการณ์ทางสังคมจังหวัดกลุ่มเด็ก (หน่วย:คน)

ลำดับที่	ประเด็นสถานการณ์กลุ่มเป้าหมาย	จำนวน กลุ่มเป้าหมายตาม ประเด็น	คิดเป็นร้อยละ ของประชากรเด็ก ทั้งหมดในเขตพื้นที่ จังหวัด
๑	เด็กที่ได้รับเงินอุดหนุนเพื่อการเลี้ยงดูเด็กแรก เกิด	๑๐,๙๒๓	๑๙.๔๖
๒	เด็กที่อยู่ในครอบครัวเลี้ยงเดี่ยว	๕๗	๐.๑๐
๓	เด็กที่มีพฤติกรรมไม่เหมาะสม	๒๗	๐.๐๔๘

ประเด็นสถานการณ์ทางสังคมในกลุ่มเป้าหมายเด็ก อันดับแรก ได้แก่ เด็กที่ได้รับเงินอุดหนุนเพื่อการเลี้ยงดูเด็กแรกเกิด มีจำนวน ๑๐,๙๒๓ ราย คิดเป็น ๑๙.๔๖ ของประชากรเด็กทั้งหมดในจังหวัดชัยนาท รองลงมาคือเด็กที่อยู่ในครอบครัวเลี้ยงเดี่ยว จำนวน ๕๗ คน คิดเป็น ๐.๑๐ ของประชากรเด็กทั้งหมดในจังหวัดชัยนาท และอันดับที่ ๓ คือเด็กที่มีพฤติกรรมไม่เหมาะสม จำนวน ๒๗ ราย คิดเป็น ๐.๐๔๘ ของประชากรเด็กทั้งหมดในจังหวัดชัยนาท

##### ๕.๑.๑ กลุ่มเยาวชน

ตารางที่ ๕.๑.๒ แสดงผลการจัดลำดับความรุนแรงของสถานการณ์ทางสังคมจังหวัดกลุ่มเยาวชน (หน่วย:คน)

ลำดับที่	ประเด็นสถานการณ์กลุ่มเป้าหมาย	จำนวน กลุ่มเป้าหมายตาม ประเด็น	คิดเป็นร้อยละ ของประชากรเยาวชน ทั้งหมดในเขตพื้นที่ จังหวัด
๑	เยาวชนที่มีพฤติกรรม ไม่เหมาะสม	๒๗	๐.๐๘๙
๒	เยาวชนที่ถูกทารุณกรรม ทางร่างกายจิตใจและทางเพศ	๔	๐.๐๑๓

ประเด็นสถานการณ์ทางสังคมในกลุ่มเป้าหมายเยาวชน อันดับแรก ได้แก่ เยาวชนที่มีพฤติกรรมไม่เหมาะสม มีจำนวน ๒๗ ราย คิดเป็น ๐.๐๘๙ ของประชากรเยาวชนทั้งหมดในจังหวัดชัยนาท รองลงมาคือเยาวชนที่ถูกทารุณกรรมทางร่างกายจิตใจและทางเพศ จำนวน ๔ คน คิดเป็น ๐.๐๑๓ ของประชากรเยาวชนทั้งหมดในจังหวัดชัยนาท

### ๕.๑.๑ กลุ่มสตรี

ตารางที่ ๕.๑.๓ แสดงผลการจัดลำดับความรุนแรงของสถานการณ์ทางสังคมจังหวัดกลุ่มสตรี

(หน่วย:คน)

ลำดับที่	ประเด็นสถานการณ์กลุ่มเป้าหมาย	จำนวน กลุ่มเป้าหมายตาม ประเด็น	คิดเป็นร้อยละ ของประชากรสตรี ทั้งหมดในเขตพื้นที่ จังหวัด
๑	สตรีที่ถูกเลิกจ้าง/ตกงาน	๑,๙๓๕	๑.๑๕
๒	สตรีที่ถูกทำ ร้ายร่างกายจิตใจ	๗๙	๐.๐๔๗
๓	สตรีที่ถูกละเมิดทางเพศ	๕๓	๐.๐๓๑

ประเด็นสถานการณ์ทางสังคมในกลุ่มเป้าหมายสตรี อันดับแรก ได้แก่ สตรีที่ถูกเลิกจ้าง/ตกงานมีจำนวน ๑,๙๓๕ ราย คิดเป็น ๑.๑๕ ของประชากรสตรีทั้งหมดในจังหวัดชัยนาท รองลงมาคือสตรีที่ถูกทำร้ายร่างกายจิตใจ จำนวน ๗๙ คน คิดเป็น ๐.๐๔๗ ของประชากรสตรีทั้งหมดในจังหวัดชัยนาท และอันดับที่ ๓ คือสตรีที่ถูกละเมิดทางเพศ จำนวน ๕๓ ราย คิดเป็น ๐.๐๓๑ ของประชากรสตรีทั้งหมดในจังหวัดชัยนาท

### ๕.๑.๔ กลุ่มครอบครัว

ตารางที่ ๕.๑.๔ แสดงผลการจัดลำดับความรุนแรงของสถานการณ์ทางสังคมครอบครัว

(หน่วย:คน)

ลำดับที่	ประเด็นสถานการณ์กลุ่มเป้าหมาย	จำนวน กลุ่มเป้าหมายตาม ประเด็น	คิดเป็นร้อยละ ของจำนวนครอบครัว ทั้งหมดในเขตพื้นที่ จังหวัด
๑	ครอบครัวยากจน	๒,๖๒๔	๒.๙๕
๒	ครอบครัวหย่าร้าง	๕๑๕	๐.๕๘
๓	ครอบครัวแห้วกลาง	๒๕๑	๐.๒๘

ประเด็นสถานการณ์ทางสังคมในกลุ่มเป้าหมายครอบครัว อันดับแรก ได้แก่ ครอบครัวยากจน จำนวน ๒,๖๒๔ ราย คิดเป็น ๒.๙๕ ของจำนวนครอบครัวทั้งหมดในจังหวัดชัยนาท รองลงมาคือครอบครัวหย่าร้าง จำนวน ๕๑๕ คน คิดเป็น ๐.๕๘ ของจำนวนครอบครัวทั้งหมดในจังหวัดชัยนาท และอันดับที่ ๓ คือครอบครัวแห้วกลาง จำนวน ๒๕๑ ราย คิดเป็น ๐.๒๘ ของครอบครัวทั้งหมดในจังหวัดชัยนาท

### ๕.๑.๕ กลุ่มผู้สูงอายุ

ตารางที่ ๕.๑.๕ แสดงผลการจัดลำดับความรุนแรงของสถานการณ์ทางสังคมจังหวัดกลุ่มผู้สูงอายุ

(หน่วย:คน)

ลำดับที่	ประเด็นสถานการณ์กลุ่มเป้าหมาย	จำนวน กลุ่มเป้าหมายตาม ประเด็น	คิดเป็นร้อยละ ของจำนวนผู้สูงอายุ ทั้งหมดในเขตพื้นที่ จังหวัด
๑	ผู้สูงอายุที่ได้รับเบี้ยยังชีพ	๖๘,๒๔๗	๘๙.๗๑
๒	ผู้สูงอายุ ที่ยังไม่ได้รับเบี้ยยังชีพ	๒,๙๙๘	๓.๙๔
๓	ผู้สูงอายุช่วยเหลือตัวเองไม่ได้/ไม่มีคนดูแล/ ไม่มีรายได้/ผู้ป่วยเรื้อรังติดบ้านติดเตียง	๔๓๕	๐.๕๗

ประเด็นสถานการณ์ทางสังคมในกลุ่มเป้าหมายผู้สูงอายุ อันดับแรก ได้แก่ ผู้สูงอายุที่ได้รับเบี้ยยังชีพ จำนวน ๖๘,๒๔๗ ราย คิดเป็น ๘๙.๗๑ ของจำนวนผู้สูงอายุทั้งหมดในจังหวัดชัยนาท รองลงมาคือผู้สูงอายุที่ไม่ได้รับเบี้ยยังชีพ จำนวน ๒,๙๙๘ คน คิดเป็น ๓.๙๔ ของจำนวนผู้สูงอายุทั้งหมดในจังหวัดชัยนาท และอันดับที่ ๓ คือผู้สูงอายุช่วยเหลือตัวเองไม่ได้/ไม่มีคนดูแล/ไม่มีรายได้/ผู้ป่วยเรื้อรังติดบ้านติดเตียง จำนวน ๔๓๕ ราย คิดเป็น ๐.๕๗ ของจำนวนผู้สูงอายุทั้งหมดในจังหวัดชัยนาท

### ๕.๑.๖ กลุ่มคนพิการ

ตารางที่ ๕.๑.๖ แสดงผลการจัดลำดับความรุนแรงของสถานการณ์ทางสังคมจังหวัดกลุ่มคนพิการ

(หน่วย:คน)

ลำดับที่	ประเด็นสถานการณ์กลุ่มเป้าหมาย	จำนวน กลุ่มเป้าหมายตาม ประเด็น	คิดเป็นร้อยละ ของจำนวนคนพิการ ทั้งหมดในเขตพื้นที่ จังหวัด
๑	คนพิการที่มีบัตรประจำตัวคนพิการ	๑๓,๖๔๘	๙๗.๖๖
๒	คนพิการที่ได้รับเบี้ยยังชีพ	๑๓,๑๓๗	๙๔.๐๑
๓	คนพิการมีความต้องการกายอุปกรณ์	๒,๖๓๙	๑๘.๘๘

ประเด็นสถานการณ์ทางสังคมในกลุ่มเป้าหมายคนพิการ อันดับแรก ได้แก่ คนพิการที่มีบัตรประจำตัวคนพิการ จำนวน ๑๓,๖๔๘ ราย คิดเป็น ๙๗.๖๖ ของจำนวนคนพิการทั้งหมดในจังหวัดชัยนาท รองลงมาคือคนพิการที่ได้รับเบี้ยยังชีพ จำนวน ๑๓,๑๓๗ คน คิดเป็น ๙๔.๐๑ ของจำนวนคนพิการทั้งหมดในจังหวัดชัยนาท และอันดับที่ ๓ คือคนพิการมีความต้องการกายอุปกรณ์ จำนวน ๒,๖๓๙ ราย คิดเป็น ๑๘.๘๘ ของจำนวนคนพิการทั้งหมดในจังหวัดชัยนาท



## ๕.๑.๗ กลุ่มผู้ด้อยโอกาส

ตารางที่ ๕.๑.๗ แสดงผลการจัดลำดับความรุนแรงของสถานการณ์ทางสังคมจังหวัดกลุ่มผู้ด้อยโอกาส

(หน่วย:คน)

ลำดับที่	ประเด็นสถานการณ์กลุ่มเป้าหมาย	จำนวน กลุ่มเป้าหมายตาม ประเด็น	คิดเป็นร้อยละ ของจำนวนประชากร ทั้งหมดในเขตพื้นที่ จังหวัด
๑	ผู้ติดเชื้อ HIV	๒,๓๔๑	๐.๗๐
๒	คนไร้ที่พึ่ง	๕๕	๐.๐๑๖
๓	ติดยาเสพติด	๕๐	๐.๐๑๕

ประเด็นสถานการณ์ทางสังคมในกลุ่มเป้าหมายผู้ด้อยโอกาส อันดับแรก ได้แก่ ผู้ติดเชื้อ HIV จำนวน ๒,๓๔๑ ราย คิดเป็น ๐.๗๐ ของจำนวนประชากรทั้งหมดในจังหวัดชัยนาท รองลงมาคือ คนไร้ที่พึ่ง จำนวน ๕๕ คน คิดเป็น ๐.๐๑๖ ของจำนวนประชากรทั้งหมดในจังหวัดชัยนาท และอันดับที่ ๓ คือติดยาเสพติด จำนวน ๕๐ ราย คิดเป็น ๐.๐๑๕ ของจำนวนประชากรทั้งหมดในจังหวัดชัยนาท

## ๕.๒ สถานการณ์เชิงประเด็นสำคัญในพื้นที่จังหวัดชัยนาท

**ด้านเศรษฐกิจ** เนื่องจากยังมีภาวะของผู้ยากจนในจังหวัดชัยนาท โดยมีติของความยากจนอยู่ที่ภาคการเกษตร ยุทธศาสตร์เพื่อแก้ไขปัญหาด้านเศรษฐกิจจึงเน้นไปที่การพัฒนาศักยภาพและโอกาส โดยการเพิ่มประสิทธิภาพการผลิต การสร้างโอกาสและกระจายรายได้ มีเป้าหมายเพื่อการเพิ่มผลิตภัณฑ์มวลรวมจังหวัด การแก้ปัญหาในเรื่องรายได้ การลดอัตราการว่างงาน โดยการพัฒนาอาชีพและรายได้ของครอบครัวและชุมชนการสนับสนุนให้เกษตรกรปรับเปลี่ยนอาชีพการเพาะปลูกพืชที่ไม่เหมาะสมไปยังอาชีพที่มีศักยภาพและมูลค่าเพิ่มที่สูงกว่า และการรวมกลุ่มเพื่อการผลิต

**ด้านสังคม** สังคมของจังหวัดชัยนาทส่วนใหญ่เป็นสังคมชนบทมากกว่าชุมชนเมือง ประชาชนมีความกลมกลืนในประเพณีวัฒนธรรม การดำรงชีวิตเป็นไปอย่างเรียบง่าย สังคมมีความสงบสุข ประชาชนมีคุณภาพชีวิตค่อนข้างดี แต่ยังมีปัญหา/อุปสรรคด้านการขาดแหล่งเรียนรู้ชุมชนขาดสถานศึกษา ระดับอุดมศึกษา สังคมภายนอกมีการเปลี่ยนแปลง ประชาชนจะต้องปรับเปลี่ยนวิถีชีวิตเข้าสู่สังคมแบบใหม่มากขึ้น จึงจำเป็นต้องมีการส่งเสริม สนับสนุนการพัฒนาด้านสังคม เพื่อให้ประชาชนของจังหวัดชัยนาทมีความเข้มแข็ง มีคุณภาพชีวิตที่ดี สามารถปรับตัวอยู่ในสังคมที่มีการเปลี่ยนแปลงได้ การพัฒนาด้านสังคมมุ่งเน้นไปที่การเป็นสังคมแห่งการเรียนรู้ โดยการเสริมสร้างและพัฒนาชุมชนเข้มแข็ง การเสริมสร้างและเปิดโอกาสไปสู่สังคมแห่งการเรียนรู้ การสร้างสุขภาพ และการส่งเสริมกีฬา

**ด้านความมั่นคง** การดำเนินงานด้านความมั่นคงมีภารกิจหลักที่เน้นดำเนินการ ๓ ด้าน ได้แก่ ด้านการป้องกันและแก้ไขปัญหายาเสพติด ด้านการรักษาความสงบเรียบร้อย และด้านการป้องกันและบรรเทาสาธารณภัย

- การป้องกันและแก้ไขปัญหายาเสพติด จากการทำรัฐบาลได้ดำเนินนโยบายปราบปรามยาเสพติดอย่างจริงจังอย่างต่อเนื่องตั้งแต่ปี ๒๕๔๓ ถึงปัจจุบัน ทำให้สถานการณ์แพร่ระบาดของยาเสพติดในจังหวัดชัยนาทเบาบางลงมาก อย่างไรก็ตาม จังหวัดก็ได้ดำเนินการป้องกันและแก้ไขปัญหายาเสพติดอย่างต่อเนื่อง โดยใช้แนวทางการดำเนินงานตาม ROADMAP ระยะที่ ๓ ของสำนักงาน ป.ป.ส. ได้แก่การดำรงความเข้มแข็งของพลังแผ่นดินในหมู่บ้านและชุมชนอย่างยั่งยืน มีเป้าหมายการเกิดความยั่งยืนในการแก้ปัญหายาเสพติดในทุกพื้นที่ เป้าระวังปัญหาการแพร่ระบาดของยาเสพติดด้วยกลไกทุกระดับ การแก้ไขปัญหายาเสพติด/ผู้ติดยาเสพติด โดยการบำบัดฟื้นฟูพัฒนาให้สามารถใช้ชีวิตปกติและติดตามดูแลไม่ให้กลับไปเสพซ้ำ ตลอดจน การป้องกันกลุ่มเสี่ยงไม่ให้เข้าไปเกี่ยวข้องกับยาเสพติด โดยสร้างพลังแผ่นดินชุมชนเข้มแข็งควบคุมปัจจัยเสี่ยง โดยการแก้ไขปัญหายาเสพติดบูรณาการกับทุกภาคส่วน

- การรักษาความสงบเรียบร้อย มีเป้าหมายเพื่อการลดจำนวนคดีอาชญากรรม โดยพัฒนาระบบสายตรวจเพื่อเพิ่มประสิทธิภาพสายตรวจและการข่าว การหาความร่วมมือจากประชาชน งานชุมชนสัมพันธ์การเร่งรัดจับกุมผู้กระทำความผิดอาญาให้ได้เพิ่มขึ้น และการปราบปรามผู้มีอิทธิพล โดยใช้วิธีการหาข่าวและตรวจสอบพฤติการณ์บุคคลต้องสงสัย ทั้งโดยภาคราชการและประชาคมหมู่บ้าน/ชุมชนปราบปรามดำเนินคดีโดยเด็ดขาดเมื่อปรากฏหลักฐานว่ากระทำความผิดกฎหมาย

- การป้องกันและบรรเทาสาธารณภัย มีเป้าหมายเพื่อให้ประชาชนได้รับประโยชน์จากการป้องกัน การบรรเทา การฟื้นฟูจากการที่ได้รับผลกระทบจากสาธารณภัยต่าง ๆ อย่างรวดเร็ว ทันท่วงทีและเป็นธรรม โดยการพัฒนาระบบการวางแผน ศึกษาสำรวจและจัดทำฐานข้อมูลพื้นที่เสี่ยงภัย ในพื้นที่ต่าง ๆ เร่งให้มีการเตรียมความพร้อมทั้งในด้านองค์กรเครือข่ายอาสาสมัครต่าง ๆ จัดเตรียมความพร้อมในด้านเทคโนโลยีสารสนเทศ ระบบเตือนภัยล่วงหน้า ให้มีการซักซ้อม ฝึกซ้อมแผน การประชาสัมพันธ์เพื่อเสริมสร้างความตระหนักรู้ ความรู้ ความเข้าใจ และ ความใส่ใจในการมีส่วนร่วมป้องกันและลดผลกระทบจากภัยต่าง ๆ ตลอดจนบูรณาการในการป้องกันและบรรเทาสาธารณภัยกับหน่วยงานต่าง ๆ ทั้งภาครัฐและเอกชน

**ด้านการบริหารจัดการ** การดำเนินการในการปรับปรุง และพัฒนาด้านการบริหารจัดการของจังหวัด ชัยนาทในช่วงที่ผ่านมา ประสบผลสำเร็จเป็นอย่างดี อย่างไรก็ตาม การดำเนินการในเรื่องต่าง ๆ ที่จะส่งผล ให้การบริหารจัดการเป็นไปอย่างมีประสิทธิภาพ จะต้องมีการดำเนินการอย่างต่อเนื่อง และปรับปรุงและพัฒนาแก้ไขข้อปัญหาที่เกิดขึ้น ทั้งนี้ เพื่อให้เกิดผลสัมฤทธิ์ต่อภารกิจของภาครัฐ และเป็นไปเพื่อประโยชน์สูงสุด ของประชาชนชาวชัยนาท ซึ่งเป็นไปตามพระราชกฤษฎีกาว่าด้วยหลักเกณฑ์และวิธีการบริหาร กิจ การบ้านเมืองที่ ดังนั้น การดำเนินการด้านการบริหารจัดการของจังหวัดชัยนาทในปีพ.ศ. ๒๕๖๓ ยังคงเน้น ในเรื่องของการอำนวยความสะดวกประชาชน และการพัฒนาข้าราชการและพนักงานของรัฐ การป้องกันและ ปรามปรามการทุจริตคอร์รัปชัน การพัฒนา IT เพื่อพัฒนาประสิทธิภาพงาน และการการแก้ไข ปัญหา ความเดือดร้อนของประชาชน โดย

- การอำนวยความสะดวกประชาชน และการพัฒนาข้าราชการและพนักงานของรัฐ เน้นไปที่ มิติด้านคุณภาพการให้บริการ โดยให้ทุกส่วนราชการ/หน่วยงานปรับปรุงแก้ไขการให้บริการในจังหวัดชัยนาท โดยสร้างดุลยภาพมาตรฐานการให้บริการแก่ประชาชนให้เกิดความพึงพอใจในกระบวนการ ขั้นตอน การให้บริการ เจ้าหน้าที่ผู้ให้บริการ และการปรับปรุงสถานที่ให้บริการ การพัฒนาข้าราชการและพนักงาน ของรัฐเพื่อความพร้อมในการให้บริการประชาชนได้อย่างมีประสิทธิภาพ

- การป้องกันและปรามปรามการทุจริตคอร์รัปชัน ได้มีการปรับยุทธศาสตร์ให้เหมาะสมยิ่งขึ้น และได้นำยุทธศาสตร์เสริมสร้างจิตสำนึกที่ถูกต้อง มีคุณธรรมอันมั่นคงสำหรับสังคม ไทย นำเข้าเป็นส่วนหนึ่ง ของยุทธศาสตร์จังหวัด

- การพัฒนาระบบฐานข้อมูลและระบบเทคโนโลยีสารสนเทศ เป็นการดำเนินการปรับปรุง และ พัฒนาระบบฐานข้อมูล ระบบการเชื่อมโยงข้อมูล และการพัฒนาบุคลากรซึ่ง ต่อเนื่องจากที่ได้ดำเนินการ ไปแล้ว เพื่อให้เกิดประสิทธิภาพมากยิ่งขึ้น โดยการแต่งตั้งคณะทำงานศึกษาการจัดทำระบบฐานข้อมูลระดับ จังหวัด การออกแบบฐานข้อมูล โดยได้กำหนดฐานข้อมูลไว้ จำนวน ๔๕ ฐานข้อมูล เพื่อให้สอดคล้องกับ แนวทางการจัดทำฐานข้อมูลในศูนย์ปฏิบัติการจังหวัด (POC) การเก็บรวบรวมข้อมูลปัจจุบัน และข้อมูล ย้อนหลังอย่างน้อย ๓ ปี การประมวลผล Data เป็น Information และการเชื่อมโยงกับระบบสารสนเทศ ของนายกรัฐมนตรี (PMOC)

- การแก้ไขปัญหาความเดือดร้อนของประชาชน เป็นการดำเนินการต่อเนื่องจากที่ได้ดำเนิน ไปแล้วในช่วง ๒ ปีที่ผ่านมา ซึ่งได้มีการสำรวจปัญหาความเดือดร้อนที่มีผลกระทบต่อประชาชนจำนวนมาก การกำหนดช่องทางการรับเรื่องราวร้องทุกข์ของประชาชน ขั้นตอนในการดำเนินการและเจ้าหน้าที่ ผู้รับผิดชอบ การจัดทำทะเบียนไว้เพื่อการตรวจสอบ ตลอดจนการตั้งคณะทำงานช่วยเหลือประชาชน และ เจ้าหน้าที่รับผิดชอบในการรายงานเหตุการณ์ โดยมีการปรับปรุงการเก็บข้อมูลเรื่องร้องเรียนในอดีต ฐานข้อมูลต่างฝ่ายต่างเก็บทำให้ไม่สะดวกแก่การติดตามผล นอกจากนั้นยังได้กำหนดขั้นตอน และแนวทาง การแก้ไขปัญหาความเดือดร้อนของประชาชนที่ได้รับจากช่องทางอื่นๆ ได้แก่ การแจ้งทางหนังสือหรือโทรศัพท์ ผ่านศูนย์ดำรงธรรมจังหวัด การร้องเรียนต่อผู้ว่าราชการจังหวัดโดยตรงทางโทรศัพท์ ส่งหนังสือ ทางไปรษณีย์ มอบโดยตรง หรือส่งที่ตู้รับเรื่องราวร้องทุกข์ แจ้งทาง Internet หรือเมื่อมีการจัดหน่วยบริการ เคลื่อนที่ออกไปเยี่ยมเยียนประชาชน รวมทั้งการดำเนินการกรณีมีการร้องเรียนไปยังส่วนกลาง

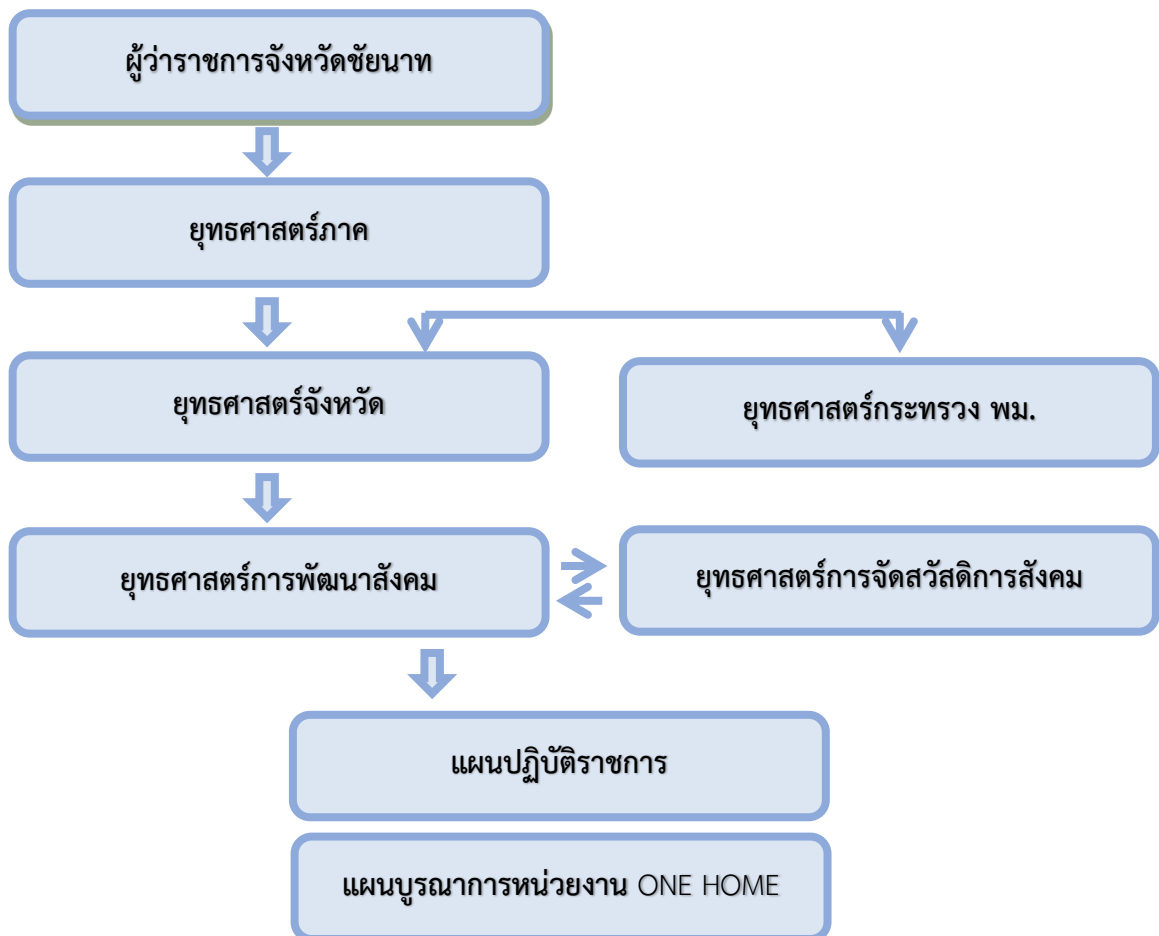
## ส่วนที่ ๖

### บทสรุปและข้อเสนอแนะ

#### ๖.๑ บทสรุป

จากสถานการณ์ทางสังคมของจังหวัดชัยนาท พบว่ากลุ่มเป้าหมายตามภารกิจกระทรวงการพัฒนาสังคมและความมั่นคงของมนุษย์ ทุกกลุ่มเป้าหมายยังคงประสบปัญหาทางสังคม ทั้งทางเศรษฐกิจ ด้านสุขภาพ ด้านความปลอดภัยในชีวิตและทรัพย์สินและการดูแลสุขภาพในครอบครัว

จังหวัดชัยนาทได้ระดมสรรพกำลังในการป้องกันและแก้ไขปัญหาสังคม โดยอาศัยความร่วมมือร่วมใจ ร่วมใจในหลายระดับ เช่น ปฏิบัติการ ONE HOME ความร่วมมือของภาคราชการ ภาคเอกชน ภาคประชาชน องค์กรพัฒนาชุมชน รวมทั้งการบูรณาการ แผนงานโครงการ บุคลากร และงบประมาณ ตลอดจนการถ่ายทอดเชื่อมโยงภารกิจ ในกลไกการปฏิบัติงานลักษณะประชารัฐ โดยมีโครงสร้างการดำเนินงาน ดังนี้



## ๖.๒ ข้อเสนอแนะเชิงนโยบาย

นอกจากนี้ยังมีภารกิจด้านสังคมที่ขับเคลื่อนด้วยกลไกคณะกรรมการ คณะอนุกรรมการ และ คณะทำงานด้านต่างๆ ตามประเด็นงานและกลุ่มเป้าหมาย ดังนี้

- คณะกรรมการส่งเสริมการจัดสวัสดิการสังคมจังหวัด
- คณะกรรมการคุ้มครองและพัฒนาอาชีพจังหวัดชัยนาท
- คณะอนุกรรมการส่งเสริมและพัฒนาคุณภาพชีวิตคนพิการ
- คณะอนุกรรมการรับเด็กเป็นบุตรบุญธรรม
- คณะอนุกรรมการศูนย์ปฏิบัติการป้องกันและปราบปรามการค้ามนุษย์
- คณะอนุกรรมการส่งเสริมการพัฒนาเด็กปฐมวัยระดับจังหวัด
- คณะอนุกรรมการคุ้มครองคนไร้ที่พึ่งจังหวัดชัยนาท
- คณะอนุกรรมการควบคุมการขอทานจังหวัด

ทั้งนี้กระทรวงการพัฒนาสังคมและความมั่นคงของมนุษย์ ยังมีกองทุนต่างๆ ที่สนับสนุนการดำเนิน โครงการ การจัดกิจกรรมต่างๆ ดังนี้

๑. กองทุนส่งเสริมและพัฒนาคุณภาพชีวิตคนพิการ
๒. กองทุนส่งเสริมการจัดสวัสดิการสังคม
๓. กองทุนผู้สูงอายุ
๔. กองทุนคุ้มครองเด็ก
๕. กองทุนเพื่อป้องกันและปราบปรามการค้ามนุษย์

และยังมีกิจกรรมเพื่อการรวบรวมข้อมูลด้านสังคมเพื่อการส่งเสริมการพัฒนาสังคม เช่นการรณรงค์ เพื่อสร้างความตระหนักและกระตุ้นการมีส่วนร่วมในการป้องกันและแก้ไขปัญหาสังคมในประเด็นต่างๆ การจัดสมัชชา สวัสดิการสังคม สมัชชาผู้สูงอายุ สมัชชาสตรี สมัชชาเด็ก ฯลฯ

ทุนทางสังคมที่สำคัญในการขับเคลื่อนกระบวนการพัฒนาสังคม คือ อาสาสมัครพัฒนาสังคม และความมั่นคงของมนุษย์ช่วยเหลือคนพิการ พลังจิตอาสาจากภาคส่วนที่เกี่ยวข้อง เช่น จิตอาสาเราทำความดี ด้วยหัวใจ อาสาสมัครสาธารณสุขประจำหมู่บ้าน อาสาสมัครแรงงาน เป็นต้น

## ๖.๓ ข้อเสนอแนะเชิงปฏิบัติระดับจังหวัด

ในการปฏิบัติงานเพื่อป้องกันและแก้ไขปัญหาทางสังคมและการพัฒนาศักยภาพบุคลากร การเสริมสร้างความเข้มแข็งของครอบครัว ชุมชน และการพัฒนาสังคมนั้น ต้องอาศัยพลังเพื่อให้แรงผลักดัน ในการช่วยเหลือผู้อื่นต่อไป ดังนั้นจึงมีข้อเสนอแนะ ดังนี้

๑. การเพิ่มศักยภาพและสมรรถนะบุคลากรและระบบการบริการเพื่อการบริหารการพัฒนาสังคม
๒. การมีข้อมูลที่ครบถ้วน ทันสมัย เพื่อเป็นฐานในการวางนโยบายและการปฏิบัติในด้านกลุ่มเป้าหมาย ประเด็นปัญหา พื้นที่ประสบปัญหา
๓. การวิจัยและพัฒนาเพื่อสร้างองค์ความรู้เพื่อการพัฒนาสังคม
๔. การเพิ่มและพัฒนาศักยภาพกลุ่มเป้าหมาย เครือข่ายทางสังคม ให้มีความรู้ ความเข้าใจ แนวนโยบาย องค์ความรู้และการปฏิบัติงาน ให้สามารถร่วมงานกันได้อย่างมีเอกภาพ
๕. เสริมสร้างความเข้มแข็งให้แก่ครอบครัว กลุ่มองค์กร
๖. รณรงค์ให้สาธารณชนตระหนักในการรับผิดชอบด้านสังคมร่วมกัน